

令和8年度 委託仕様書

委託名 植栽管理業務委託（1）

委託箇所 古利根川水循環センター（久喜市吉羽地内）

委託期間： 契約日～令和9年2月26日
 委託内容： 古利根川水循環センターの除草、樹木剪定、樹木管理、雑草・剪定枝葉の処分等一式。

内 訳：

機械除草	47,590 m ²	高木剪定	86 本
寄植剪定	364 m ²	玉物剪定	68 株
生垣剪定	151 m	樹木管理	2 m ²
雑草、剪定枝の処分数量			14,880 kg
その他関連する作業			1 式

委託大要

植栽管理費（水循環センター）

A-1-1 代価表

工 種 種 別	数 量	単 価	金 額	摘 要
	単位			
機械除草Ⅱ （除草、集草、積込、運搬）	m ²	47,590		
高木軽剪定 落葉広葉樹 幹回り30cm以上60cm未満	本	5		
高木軽剪定 落葉広葉樹 幹回り60cm以上90cm未満	本	19		
高木軽剪定 落葉広葉樹 幹回り90cm以上	本	2		
高木軽剪定 常緑広葉樹 幹回り30cm以上60cm未満	本	10		
高木軽剪定 常緑広葉樹 幹回り60cm以上90cm未満	本	21		
高木軽剪定 針葉樹 幹回り60cm以上90cm未満	本	27		
高木軽剪定 針葉樹 幹回り90cm以上	本	2		
低木剪定（寄植え） 高さ1.5m未満（機械）	m ²	364		
低木剪定（玉物） 高さ0.45m～0.75m未満（機械）	株	8		
低木剪定（玉物） 高さ0.75m～1.2m未満（機械）	株	44		
低木剪定（玉物） 高さ1.2m以上（機械）	株	16		
生垣剪定 高さ1.5m以上（機械）	m	151		
樹木管理 草花植付け	m ²	2.0		B-2

特 記 仕 様 書

委 託 名	植栽管理業務委託（1）
委託箇所	古利根川水循環センター（久喜市吉羽地内）
委託期間	契約日～令和9年2月26日

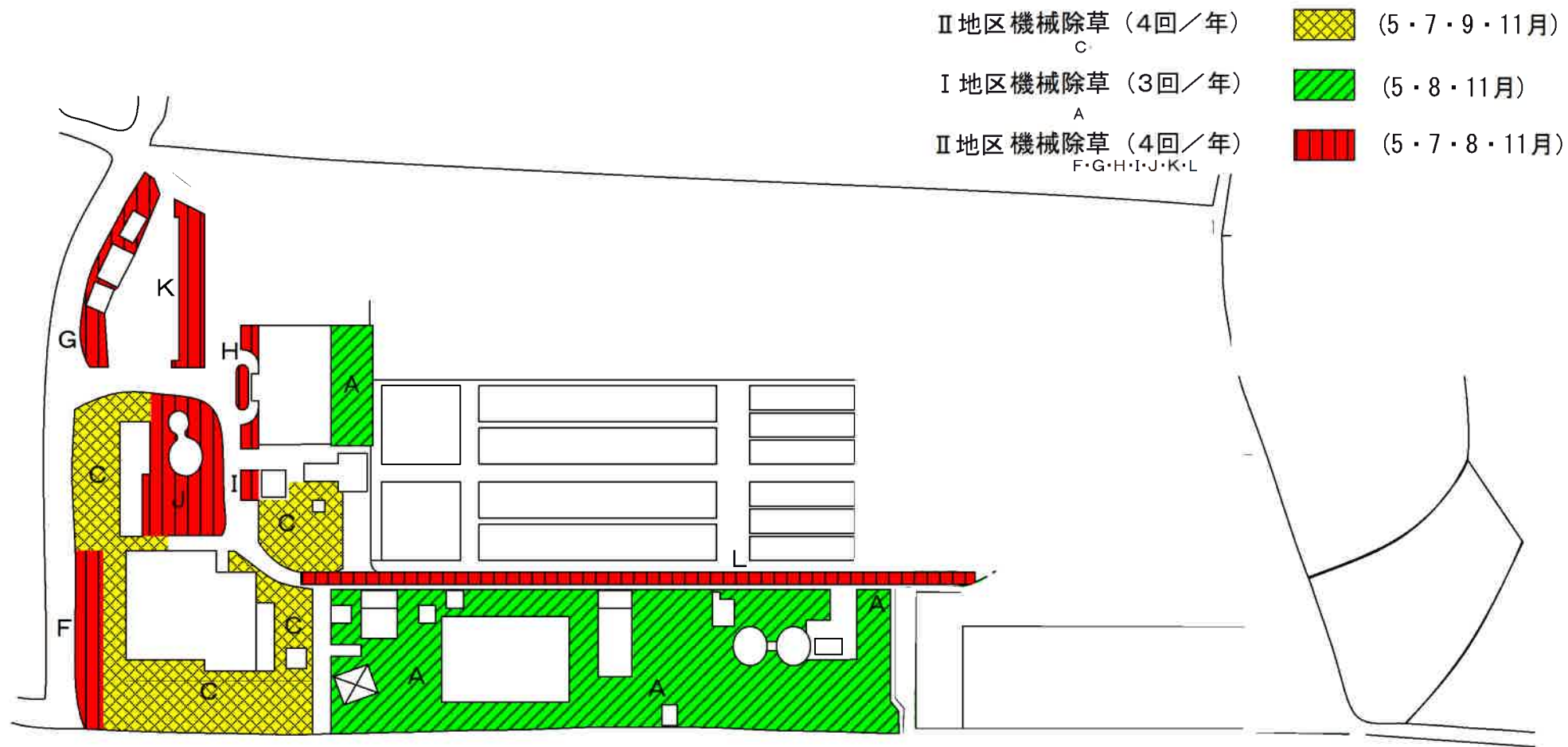
公益財団法人埼玉県下水道公社

- | | | |
|---|---------------------|--|
| 1 | 適用範囲 | この特記仕様書は、本委託に適用し、公益財団法人埼玉県下水道公社業務委託標準仕様書を補足する、必要な事項を定めるものとする。 |
| 2 | 概 要 | 本委託は、古利根川水循環センターにおける緑樹施設の適正な管理と環境美化のために行うものとする。 |
| 3 | 業務範囲 | 別紙図面のとおり。 |
| 4 | 業務内容 | <p>本委託内容は、次のとおりとする。詳細は別紙業務内容一覧のとおりとする。</p> <p>(1) 機械除草 (2) 樹木剪定 (3) 生垣剪定
 (4) 寄植え剪定 (5) 玉物剪定 (6) 草花植付
 (7) 雑草、剪定枝の処分 (8) その他関連する作業</p> |
| 5 | 業務実施上の注意 | <p>作業上の注意事項については下記のとおりとする。</p> <p>(1) 剪定は、特に樹形上規格形にする必要がある場合を除き、自然形仕上げとする。</p> <p>(2) 現場で発生した雑草及び剪定枝は、関連法令を遵守し焼却、肥料化等適正に処分すること。</p> <p>また、場外処分にあたっては、古利根川水循環センターに設置するトラックスケール（検定器）で計量し、発生量がわかるよう報告すること。</p> <p>(3) 雑草、剪定枝の処分費については、実質処分量に応じて精算を行う。</p> <p>(4) 病虫害等で樹木に異常が見られた場合は、速やかに監督員に連絡すること。</p> <p>(5) 受託者は、委託期間中に事故等がないよう十分な安全対策を行うものとし、特に感電事故・転落事故には注意すること。また、不足の事故等に備え、連絡体制及び安全用具等を完備すること。</p> <p>(6) 既設設備等を破損させないように十分注意し、場合によっては養生等を実施して対応すること。</p> <p>(7) 各作業中に発見したごみ類（空き缶等）は、監督員の指示する場所に仮置きすること。</p> <p>(8) 委託完了時の報告書については、今後の管理にあたっての考察を記載すること。また、樹木調査を行い樹木台帳・図面を整理し提出すること。</p> |
| 6 | 作業前の数量確認及び作業後の出来形確認 | <p>除草、剪定等、作業前には作業予定範囲や作業対象物について監督員と協議をすること。また、作業後は出来形を計測し、数量計算等を作成し監督員に報告するものとする。</p> <p>なお、出来形計測はリボンテープ、定規等を使用するものとし、写真は数量等が判別できるように撮影すること。また、作業ごとの代表箇所の撮影をする。</p> |
| 7 | 負担区分 | 本委託に使用する水は、公社負担とする。 |
| 8 | 環境配慮への取り組み | 環境負荷の低減や汚染・事故の防止、環境管理体制の確立を図るとともに、地域・住民への信頼性の向上を図ることを目的とし、公益財団法人埼玉県下水道公社が行う環境に配慮した活動に積極的に参加すること。 |
| 9 | その他 | この特記仕様書に定めのない事項については、必要に応じて受託者、委託者協議して定めるものとする。 |

業 務 内 容 一 覧 表

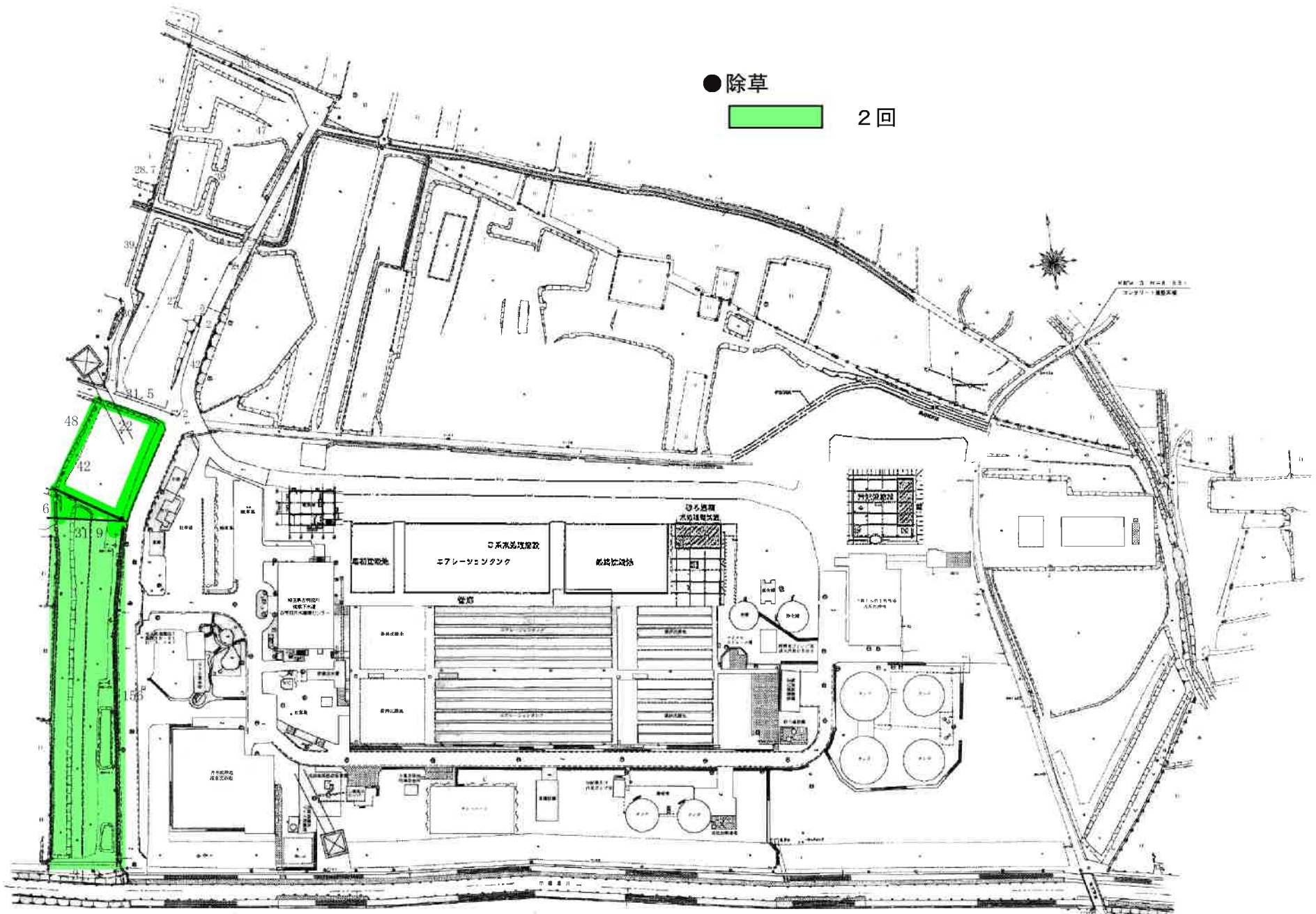
項 目	機械除草 m ²	樹木剪定 (軽剪定) 本	寄植剪定 m ²	玉物剪定 株	生垣剪定 m	草花植付 m ²	雑草剪定 枝葉処分 k g
古利根川水循環センター	47,590	86	364	68	151	2.0	14,880

図番	図面名
1	古利根川水循環センター 場内機械除草 図番 1
2	古利根川水循環センター 場外西側機械除草 図番 2
3	古利根川水循環センター 場外西側 高木剪定 図番 3
4	古利根川水循環センター 管理本館前駐車場周辺 高木剪定等 図番 4
5	古利根川水循環センター 管理本館～台貫 高木剪定等 図番 5
6	古利根川水循環センター ホタル舎～外周等 高木剪定等 図番 6
7	古利根川水循環センター 1系反応タンク南側 高木剪定等 図番 7
8	古利根川水循環センター 汚泥濃縮槽～放流口 高木剪定等 図番 8



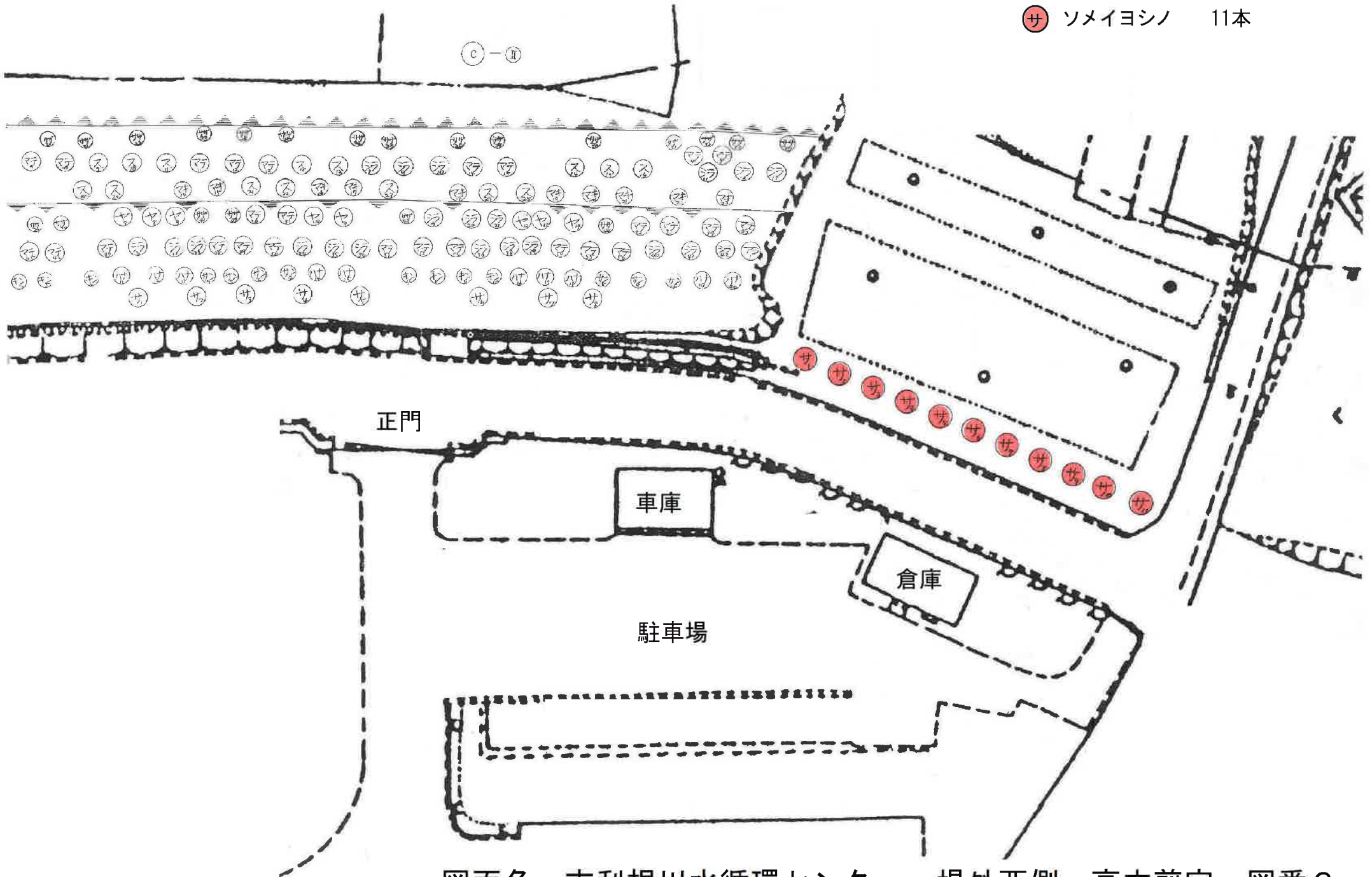
※ Lはレンガ舗道を示す。(レンガ舗道の除草は消化槽、ガスタンク廻りを含む)

図面名 古利根川水循環センター 場内機械除草 図番 1

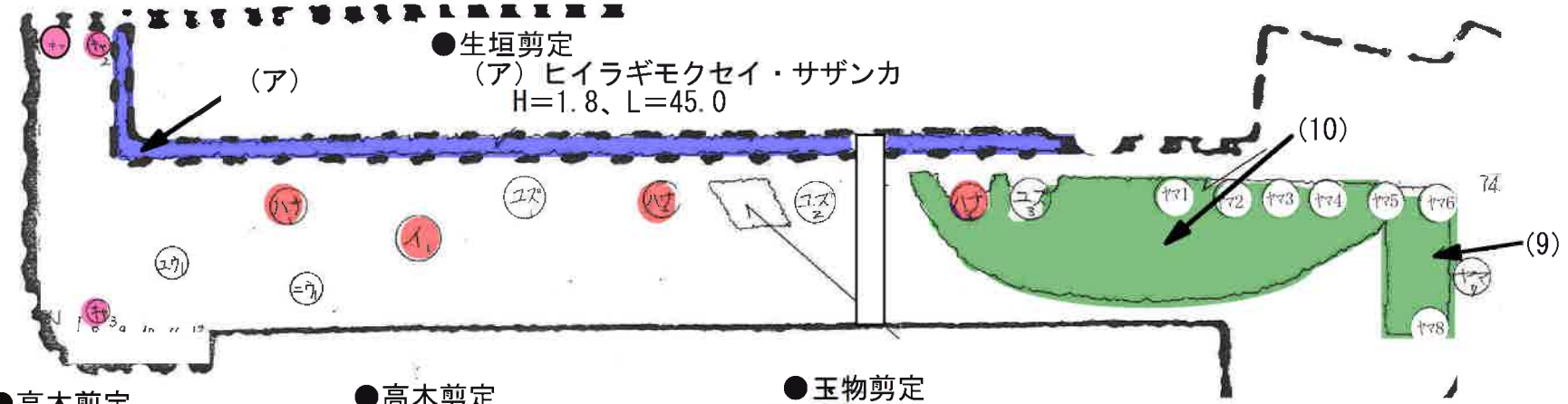
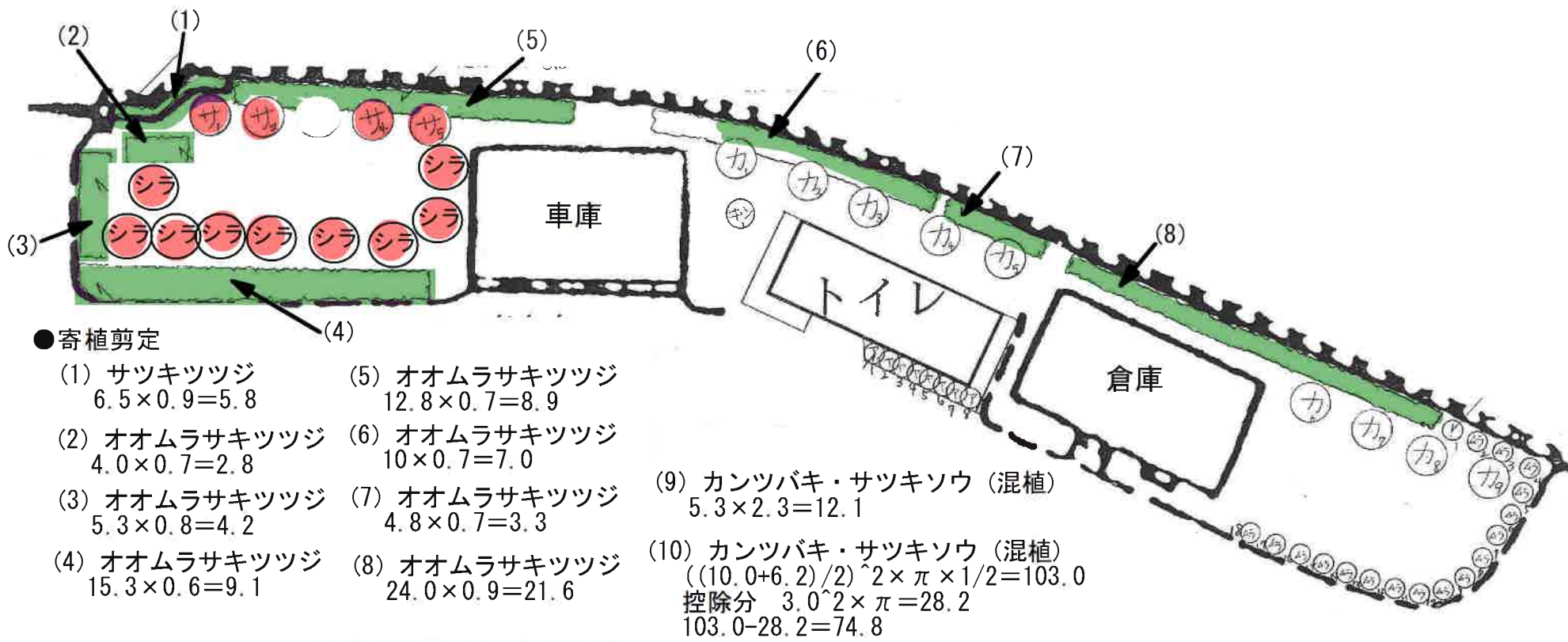


図面名 古利根川水循環センター 場外西側 機械除草 図番 2

●高木剪定
○サ ソメイヨシノ 11本

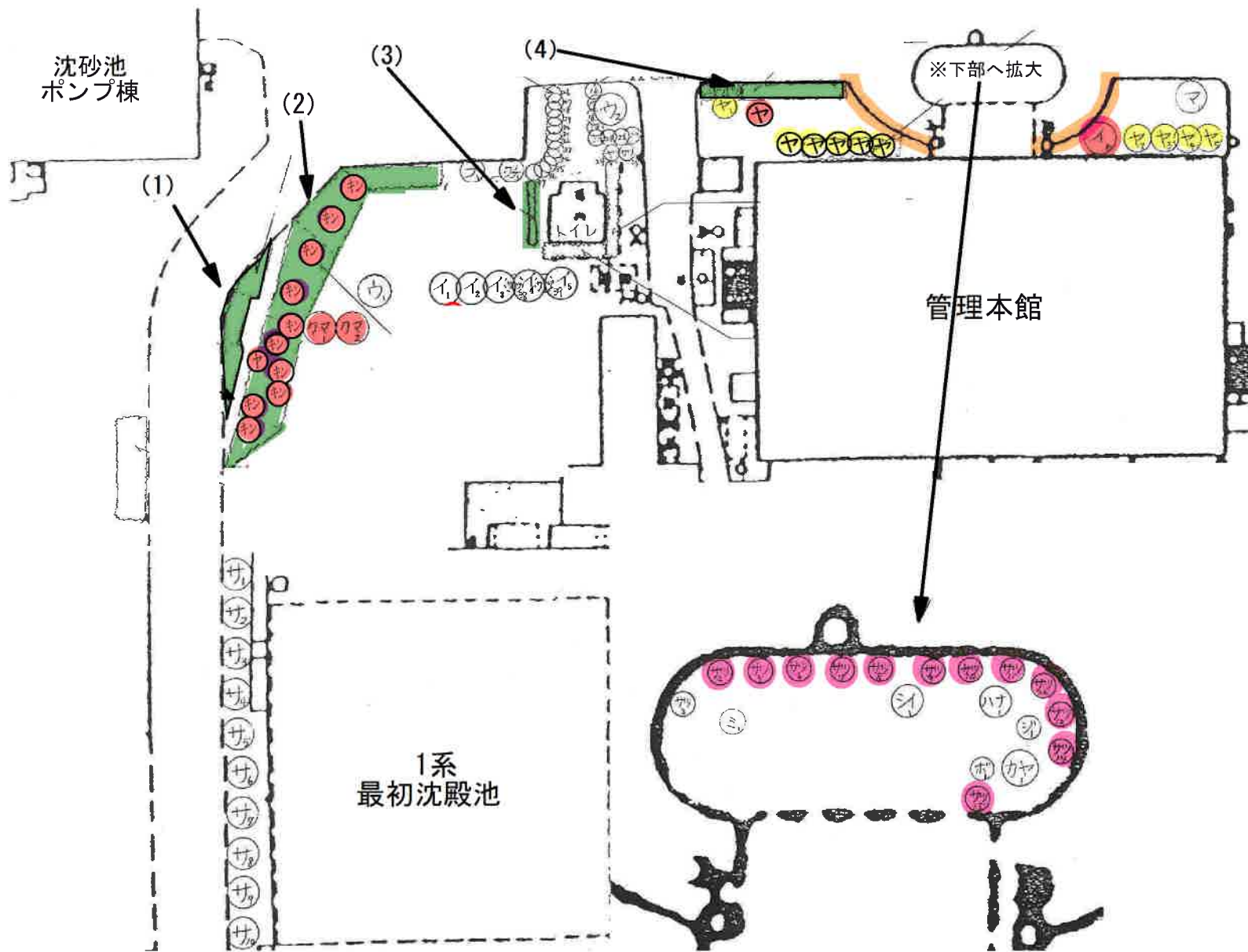


図面名 古利根川水循環センター 場外西側 高木剪定 図番 3



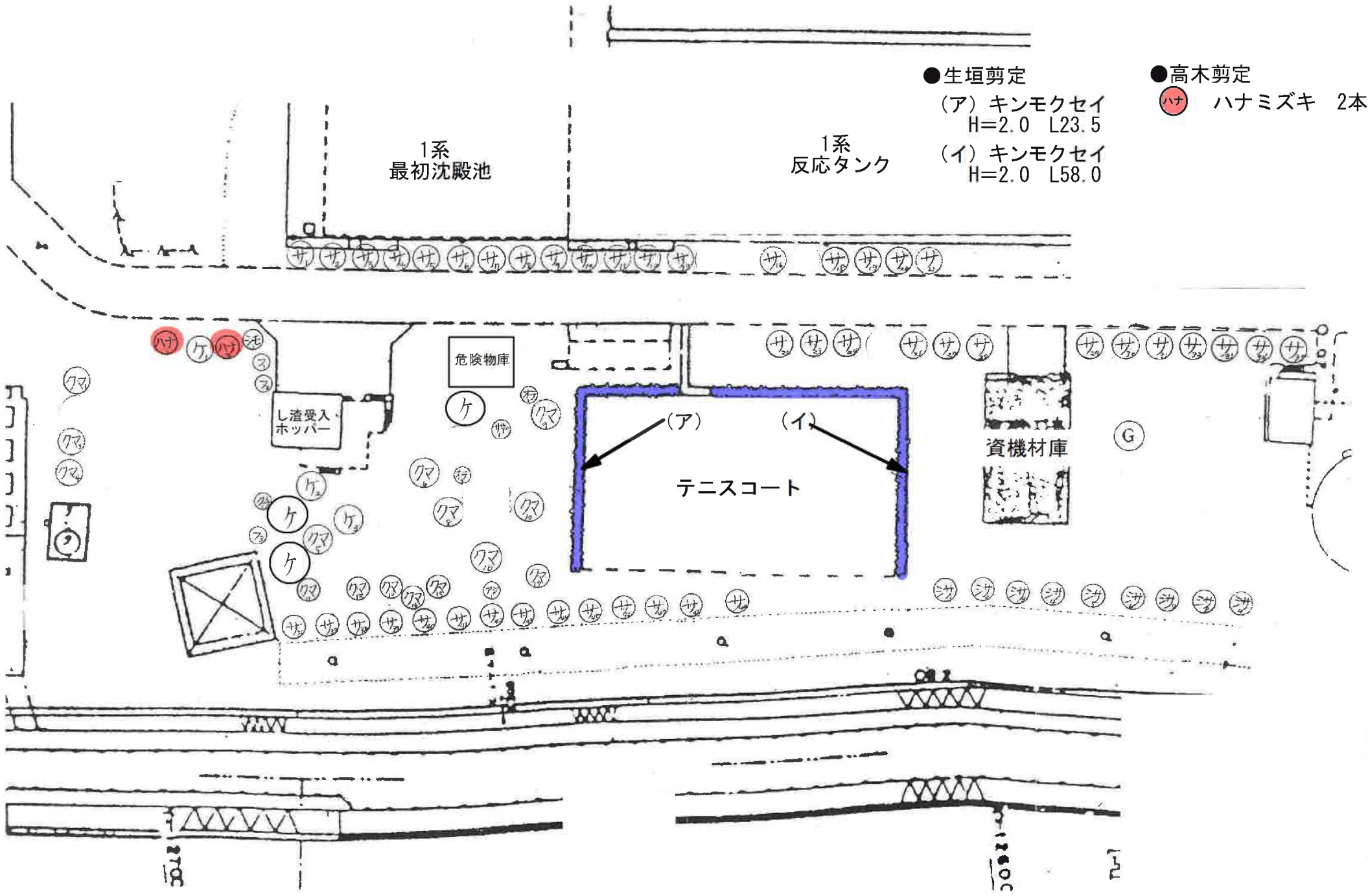
- | | | |
|-------------|-------------|-------------|
| ●高木剪定 | ●高木剪定 | ●玉物剪定 |
| シラ シラカシ 9本 | サ ソメイヨシノ 4本 | キャ キャラボク 3株 |
| イ イチョウ 1本 | | |
| ハナ ハナミズキ 3本 | | |

図面名 古利根川水循環センター 管理本館前駐車場周辺 高木剪定等 図番 4

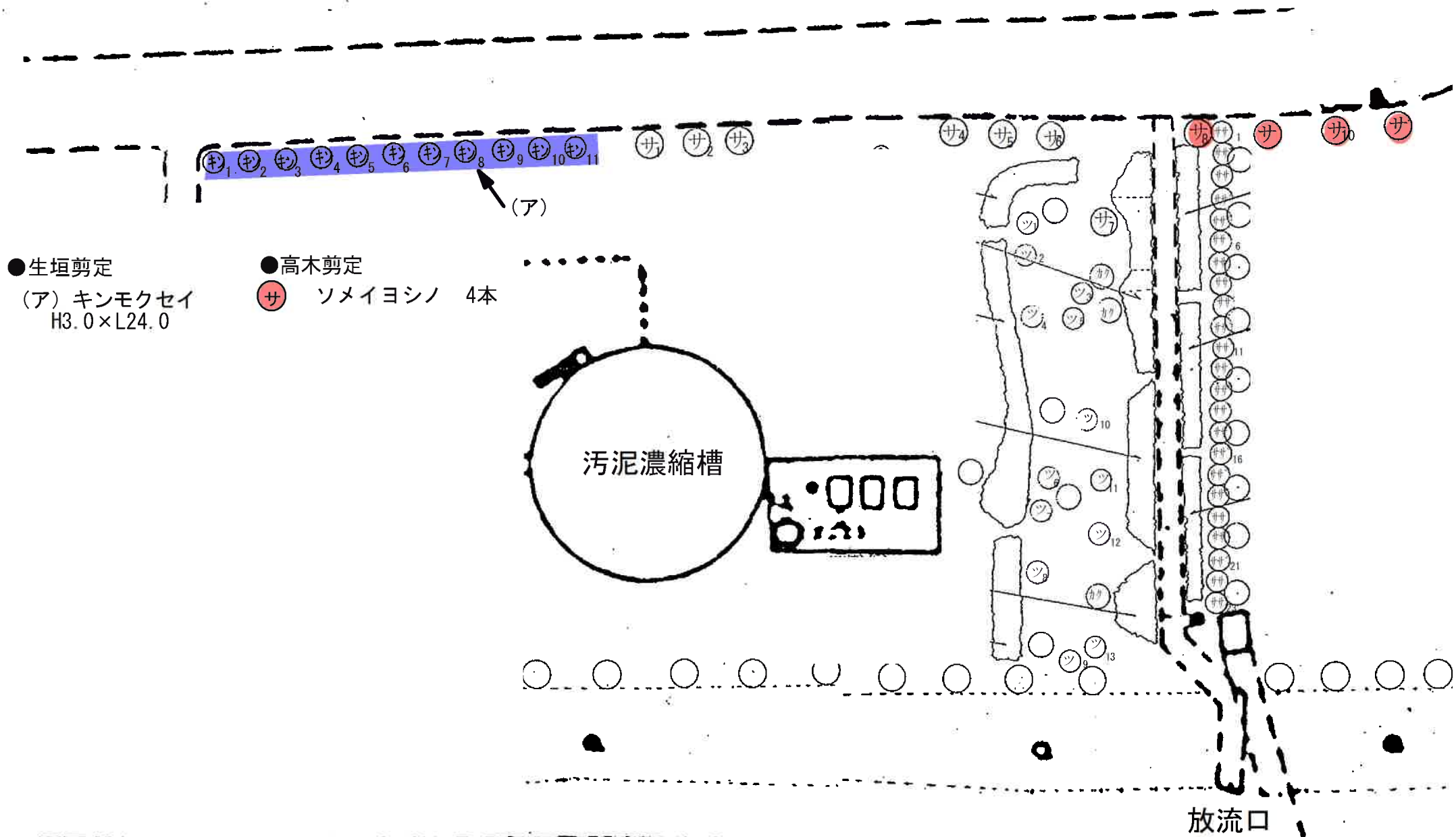


- 寄植剪定
 - (1) サンキツツジ
 - $5.8 \times 2.9 \times 1/2 = 8.4$
 - $(2.0 + 1.1) \times 1/2 \times 11.2 = 17.3$
 - $4.2 \times 1.8 \times 1/2 = 3.7$
 - 合計 29.4
 - (2) サンキツツジ
 - $(3.7 + 6.4) \times 1/2 \times 1.7 = 8.5$
 - $(2.9 + 3.7) \times 1/2 \times 4.0 = 13.2$
 - $5.5 \times 3.3 = 18.1$
 - $(3.3 + 5.1) \times 1/2 \times 11.5 = 48.3$
 - $9.2 \times 4.0 \times 1/2 = 18.4$
 - 合計 106.5
 - (3) ツツジ類
 - $7.3 \times 0.4 = 2.9$
 - (4) オオムラサキツツジ
 - $9.4 \times 0.6 = 5.6$
- 玉物剪定
 - サツ サツキツツジ 12株
- 高木剪定
 - イ イチョウ 1本
 - キン キンモクセイ 10本
 - ヤ ヤマモモ 2本
 - クマ クロマツ 2本
- 高木剪定
 - ヤ ヤマモモ 10本
- 草花植付
 - プランター20個(0.2m×0.5m)
 - $0.2 \times 0.5 \times 20 = 2.0$
 - 各3株ずつ計60株

図面名 古利根川水循環センター 管理本館～台貫 高木剪定等 図番 5



図面名 古利根川水循環センター 1系反応タンク南側 高木剪定等 図番7



図面名 古利根川水循環センター 汚泥濃縮槽～放流口 高木剪定等 図番 8