

令和6年度

委託仕様書

委託名 植栽管理業務委託(3)

委託箇所 鴻巣中継ポンプ場(鴻巣市上谷地内)ほか

委託期間：契約日から 令和7年1月31日

委託内容：鴻巣中継ポンプ場、桶川中継ポンプ場及び川里中継ポンプ場の除草、高木・低木(寄植・生垣・玉物含む)の剪定等一式

(1) 鴻巣中継ポンプ場

高木軽剪定 292本
寄植剪定 398㎡
玉物剪定 30株
生垣剪定 80m
人力除草 1,590㎡
機械除草 6,410㎡

(2) 桶川中継ポンプ場

高木軽剪定 36本
玉物剪定 6株
人力除草 1,880㎡
機械除草 1,340㎡

委託大要

(3) 川里中継ポンプ場

機械除草 66㎡

(4) 雑草等処分一式

4,262kg

直接業務費(鴻巣中継ポンプ場) A-1 代価表

種 別	数 量	単 価	金 額	摘 要
剪定	1			B-1
除草	1			B-2
計				

直接業務費(桶川中継ポンプ場) A-2 代価表

種 別	単 位	数 量	単 価	金 額	摘 要
剪定	式	1			B-3
除草	式	1			B-4
計					

直接業務費(川里中継ポンプ場) A-3 代価表

種 別		数 量	単 価	金 額	摘 要
	単位				
除草		1			B-5
	計				

間接業務費 A-4 代価表

種 別	単 位	数 量	単 価	金 額	摘 要
共通仮設費					
	式	1			
現場管理費					
	式	1			
計					

処分費 A-5 代価表

種 別	数 量	単 価	金 額	摘 要
	単 位			
処分費(鴻巣・川里中継ポンプ場) 雑草、剪定枝等	kg	3,003		
処分費(桶川中継ポンプ場) 雑草、剪定枝等	kg	1,259		
トラック運搬 2t車	回			C-1
計			0	

剪定(鴻巣中継ポンプ場) B-1 代価表

種 別	数 量	単 価	金 額	摘 要
単 位				
高木軽剪定 常緑広葉樹 幹周 15cm以上30cm未満	29			
高木軽剪定 常緑広葉樹 幹周 30cm以上60cm未満	239			
高木軽剪定 常緑広葉樹 幹周 60cm以上90cm未満	22			
高木軽剪定 常緑広葉樹 幹周 90cm以上120cm未満	2			
寄植剪定 機械刈込 高さ 1.5m未満	398			
低木剪定(玉物) 高さ 0.45m~0.75m未満	30			
生垣剪定 機械刈込 高さ 1.5m~	80			
計				

特記仕様書

委託名称 植栽管理業務委託（3）
委託箇所 鴻巣中継ポンプ場（鴻巣市上谷地内）ほか
委託期間 契約日から令和7年 1月31日まで

公益財団法人 埼玉県下水道公社

- 1 適用範囲 この特記仕様書は、本委託に適用し、公益財団法人埼玉県下水道公社業務委託標準仕様書を補足する、必要な事項を定めるものとする。
- 2 概要 本委託は、鴻巣中継ポンプ場、桶川中継ポンプ場及び川里中継ポンプ場における緑樹施設の適正な管理と環境美化のために行うものである。
- 3 業務範囲 別紙図面のとおりとする。
- 4 業務内容 本委託内容は、下記のとおりとする。
また、樹木の詳細は、別紙のとおりとする。

〈 鴻巣中継ポンプ場 〉

(1) 高木軽剪定	常緑広葉樹	幹周 15cm以上30cm未満	29 本
(2) 高木軽剪定	常緑広葉樹	幹周 30cm以上60cm未満	239 本
(3) 高木軽剪定	常緑広葉樹	幹周 60cm以上90cm未満	22 本
(4) 高木軽剪定	常緑広葉樹	幹周 90cm以上120cm未満	2 本
(6) 寄植剪定	高さ 1.5m未満		398 m ²
(7) 玉物剪定	高さ 0.45m～0.75m未満		30 株
(8) 生垣剪定	高さ 1.5m～		80 m
(9) 人力除草	平地部分		1,590 m ²
(10) 機械除草	ハンドガイド・肩掛式		6,410 m ²

〈 桶川中継ポンプ場 〉

(1) 高木軽剪定	落葉広葉樹	幹周 60cm以上90cm未満	1 本
(2) 高木軽剪定	落葉広葉樹	幹周 90cm以上～120cm未満	3 本
(3) 高木軽剪定	常緑広葉樹	幹周 15cm以上～30cm未満	1 本
(4) 高木軽剪定	常緑広葉樹	幹周 30cm以上～60cm未満	5 本
(5) 高木軽剪定	常緑広葉樹	幹周 60cm以上～90cm未満	15 本
(6) 高木軽剪定	常緑広葉樹	幹周 90cm以上～120cm未満	11 本
(7) 玉物剪定	高さ 0.45m～0.75m未満		6 株
(9) 人力除草			1,880 m ²
(10) 機械除草	ハンドガイド・肩掛式		1,340 m ²

〈 川里中継ポンプ場 〉

(1) 機械除草	ハンドガイド・肩掛式		66 m ²
----------	------------	--	-------------------

5 実施要領 実施回数及び時期

〈 鴻巣中継ポンプ場 〉

(1) 高木剪定	1回 …… 12月頃に実施。
(2) 寄植剪定	1回 …… 8月頃に実施
(3) 生垣剪定	1回 …… 8月頃に実施。
(4) 玉物剪定	1回 …… 6月頃に実施。
(5) 植込地除草(人力除草)	2回 …… 6, 10月頃に実施。

- (6) 機械除草 2回 …… 6, 10月頃に実施。
3回 …… 6, 8, 10月頃に実施。
実施時期等の詳細は、その都度監督員と協議する。

〈 桶川中継ポンプ場 〉

- (1) 高木剪定 1回 …… 12月頃に実施。
(2) 玉物剪定 1回 …… 6月頃に実施。
(3) 植込地除草(人力除草) 2回 …… 6, 10月頃に実施。
3回 …… 6, 8, 10月頃に実施。
(4) 機械除草 2回 …… 6, 10月頃に実施。
実施時期等の詳細は、その都度監督員と協議する。

〈 川里中継ポンプ場 〉

- (1) 機械除草 3回 …… 6, 8, 10月頃に実施。
実施時期等の詳細は、その都度監督員と協議する。

6 業務実施上の注意

実施方法は次のとおりとする。

- (1) 剪定は、特に樹形上規格形にする必要がある場合を除き、自然形仕上とすること。
(2) 人力除草は、根が残らないよう実施すること。
(3) 機械除草は、周辺住民に配慮し、低騒音型の機械を使用すること。なお、使用する機械の発生音について、事前に監督員の確認をうけること。また、防音シート等を使用し、作業すること。
(4) 現場で発生した草等は、関連法令を遵守し焼却・肥料化等処分すること。また、種別ごとの処分量を報告すること。
(5) 病害虫等で樹木に異常が見られた場合は、速やかに監督員に連絡し対処すること。
(6) 鴻巣中継ポンプ場の作業にあたっては、作業1週間前までに、近隣住民に対して作業の実施案内通知を作成し、近隣住民宅のポストに投函すること。また、投函範囲については監督員と打合せのうえ、決定すること。

7 作業前の数量確認及び作業後の出来形確認

除草、剪定等、作業前には作業予定範囲や作業対象物について監督員と協議をすること。また、作業後は出来形を計測し、数量計算書等を作成し監督員に報告するものとする。

なお、出来形計測は、リボンテープ、定規等を使用するものとし、写真は数量等が判別できるように撮影すること。また、作業ごとに代表箇所の撮影をする。

8 安全対策

受託者は、業務履行にあたって、安全対策に留意すること。

- (1) 事故や怪我等の無いように、十分な安全対策を行うこと。

9 環境配慮への取り組み

環境負荷の低減や汚染・事故の防止、環境管理体制の確立を図るとともに、地域住民への信頼性の向上を図ることを目的として、公益財団法人埼玉県下水道公社が行う環境に配慮した活動に積極的に参加すること。

10 その他

この特記仕様書に定めのない事項については、必要に応じて委託者と協議して定めるものとする。

なお、雑草・剪定枝処分費については、実施処分により変更することとする。

樹木詳細

<鴻巣中継ポンプ場>

・高木（常緑広葉樹）

樹種		数量 本	剪定		消毒		施肥	
			回/年	小計	回/年	小計	回/年	小計
サザンカ	(幹周・15cm以上～30cm未満)	43	1	23				
	(幹周・30cm以上～60cm未満)	28	1	15				
	(幹周・60cm以上～90cm未満)							
	(幹周・90cm以上～120cm未満)							
キンモクセイ	(幹周・30cm以上～60cm未満)	9	1	9				
	(幹周・60cm以上～90cm未満)	2	1	2				
	(幹周・90cm以上～120cm未満)	3	1	2				
マテバシイ	(幹周・15cm以上～30cm未満)	6	1	6				
	(幹周・30cm以上～60cm未満)	215	1	215				
	(幹周・60cm以上～90cm未満)	20	1	20				
合計（幹周・15cm以上～30cm未満）		49		29				
合計（幹周・30cm以上～60cm未満）		252		239				
合計（幹周・60cm以上～90cm未満）		22		22				
合計（幹周・90cm以上～120cm未満）		3		2				

・高木（落葉広葉樹）

樹種		数量 本	剪定		消毒		施肥	
			回/年	小計	回/年	小計	回/年	小計
ハナミズキ	(幹周・15cm以上～30cm未満)	13						
ハナミズキ	(幹周・30cm以上～60cm未満)	10						
サクラ	(幹周・60cm以上～90cm未満)	21						
合計（幹周・15cm以上～30cm未満）		13						
合計（幹周・30cm以上～60cm未満）		10						
合計（幹周・60cm以上～90cm未満）		21						

・低木（寄植え）

樹種		数量 m	剪定		消毒		施肥	
			回/年	小計	回/年	小計	回/年	小計
サツキ	(高さ・1.5m未満)	395	1	395				
レンゲツツジ	(高さ・1.5m未満)	3	1	3				
合計（高さ・1.5m未満）		398		398				

・低木（玉物）

樹種		数量 株	剪定		消毒		施肥	
			回/年	小計	回/年	小計	回/年	小計
ヒイラギ	(高さ0.45m未満)	23						
ドウダンツツジ	(高さ0.45m～0.75m未満)	1	1	1				
キャラボク	(高さ0.45m～0.75m未満)	9	1	9				
ツゲ	(高さ0.45m～0.75m未満)	7	1	7				
クちなし	(高さ0.45m～0.75m未満)	9	1	9				
アジサイ	(高さ0.45m～0.75m未満)	2	1	2				
バラ	(高さ0.45m～0.75m未満)	1	1	1				
ローズマリー	(高さ0.45m～0.75m未満)	1	1	1				
合計（高さ0.45m未満）		23						
合計（高さ0.45m～0.75m未満）		30		30				

・生垣（高さ1.5m～）

樹種		数量 m	剪定		消毒		施肥	
			回/年	小計	回/年	小計	回/年	小計
ネズミモチ		80	1	80				
合計		80		80				

<桶川中継ポンプ場>

・高木（落葉樹）

樹種		数量 本	剪定		消毒		施肥	
			回/年	小計	回/年	小計	回/年	小計
ハナミズキ	(幹周・60cm以上～90cm未満)	1	1	1				
ケヤキ	(幹周・90cm以上～120cm未満)	3	1	3				
合計（幹周・60cm以上～90cm未満）		1		1				
合計（幹周・90cm以上～120cm未満）		3		3				

・高木（常緑広葉樹）

樹種		数量 本	剪定		消毒		施肥	
			回/年	小計	回/年	小計	回/年	小計
キンモクセイ	(幹周・30cm以上～60cm未満)	3	1	3				
	(幹周・60cm以上～90cm未満)	7	1	7				
	(幹周・90cm以上～120cm未満)	1	1	1				
サザンカ	(幹周・15cm以上～30cm未満)	1	1	1				
	(幹周・60cm以上～90cm未満)	2	1	2				
マテバシイ	(幹周・60cm以上～90cm未満)	5	1	5				
	(幹周・90cm以上～120cm未満)	5	1	5				
モッコク	(幹周・30cm以上～60cm未満)	2	1	2				
ヤマモモ	(幹周・60cm以上～90cm未満)	1	1	1				
	(幹周・90cm以上～120cm未満)	2	1	2				
クスノキ	(幹周・90cm以上～120cm未満)	3	1	3				
合計（幹周・15cm以上～30cm未満）		1		1				
合計（幹周・30cm以上～60cm未満）		5		5				
合計（幹周・60cm以上～90cm未満）		15		15				
合計（幹周・90cm以上～120cm未満）		11		11				

・寄植（高さ1.5m未満）

樹種	数量 ㎡	剪定		消毒		施肥	
		回/年	小計	回/年	小計	回/年	小計
マルバシヤリバイ	3						
キリシマツツジ	248						
クルメツツジ	234						
合計	485						

・玉物（高さ0.45m～0.75m未満）

樹種	数量 株	剪定		消毒		施肥	
		回/年	小計	回/年	小計	回/年	小計
ドウダンツツジ	6	1	6				
合計	6		6				

鴻巣中継ポンプ場・植栽管理面積

〈 鴻巣中継ポンプ場 〉

1. 人力除草面積

区分	面積(m ²)	回数	延面積(m ²)	備考
1	88.500	2	177.000	
2	2.100	2	4.200	
3	182.430	2	364.860	
4	51.840	2	103.680	
5	46.560	2	93.120	台形
6	159.340	2	318.680	
7	39.600	2	79.200	
8	225.400	2	450.800	
控除1	△1.920	2	△3.840	
合計	793.850		1,587.70	
改め			1,590	

※周辺環境（騒音）を考慮しポンプ場外周部は人力除草とする。

2. 機械除草（肩掛式）面積

区分	面積(m ²)	回数	延面積(m ²)	備考
A	227.250	3	681.750	
B	290.250	3	870.750	
C	45.000	3	135.000	
D	223.200	3	669.600	
E	65.520	3	196.560	
F	77.000	3	231.000	
G	673.530	3	2,020.590	
控除A	△96.320	3	△288.960	
控除B	△28.800	3	△86.400	
a	260.700	2	521.400	台形
b	76.250	2	152.500	台形
c	162.120	2	324.240	
d	481.920	2	963.840	
e	31.640	2	63.280	
f	53.350	2	106.700	
控除a	△4.550	2	△9.100	三角形
控除b	△5.100	2	△10.200	三角形
控除c	△0.960	2	△1.920	三角形
控除d	△42.480	2	△84.960	
控除e	△3.000	2	△6.000	
控除f	△20.000	2	△40.000	
合計	2466.520		6,409.67	
改め			6,410	

桶川中継ポンプ場・植栽管理面積

〈 桶川中継ポンプ場 〉

1. 人力除草面積

区分	面積(m ²)	回数	延面積(m ²)	備考
1	115.010	3	345.030	
2	81.000	3	243.000	
3	15.300	3	45.900	
4	40.600	3	121.800	
5	27.300	3	81.900	
6	205.250	3	615.750	
7	55.875	3	167.625	
8	32.000	3	96.000	
①	50.400	2	100.800	
②	3.770	2	7.540	
③	7.280	2	14.560	
④	20.020	2	40.040	
合計	653.805		1,879.945	
改め			1,880	

2. 機械除草(肩掛式)面積

区分	面積(m ²)	回数	延面積(m ²)	備考
A	161.210	2	322.420	
B-1	4.825	2	9.650	
B-2	53.138	2	106.276	
B-3	24.480	2	48.960	
B-4	15.640	2	31.280	
B-5	4.325	2	8.650	
C	62.565	2	125.130	
D	106.530	2	213.060	
a	67.650	2	135.300	
b	16.000	2	32.000	
c	26.400	2	52.800	
d	61.380	2	122.760	
e	64.200	2	128.400	
合計	668.343		1,336.686	
改め			1,340	

川里中継ポンプ場・植栽管理面積

〈川里中継ポンプ場〉

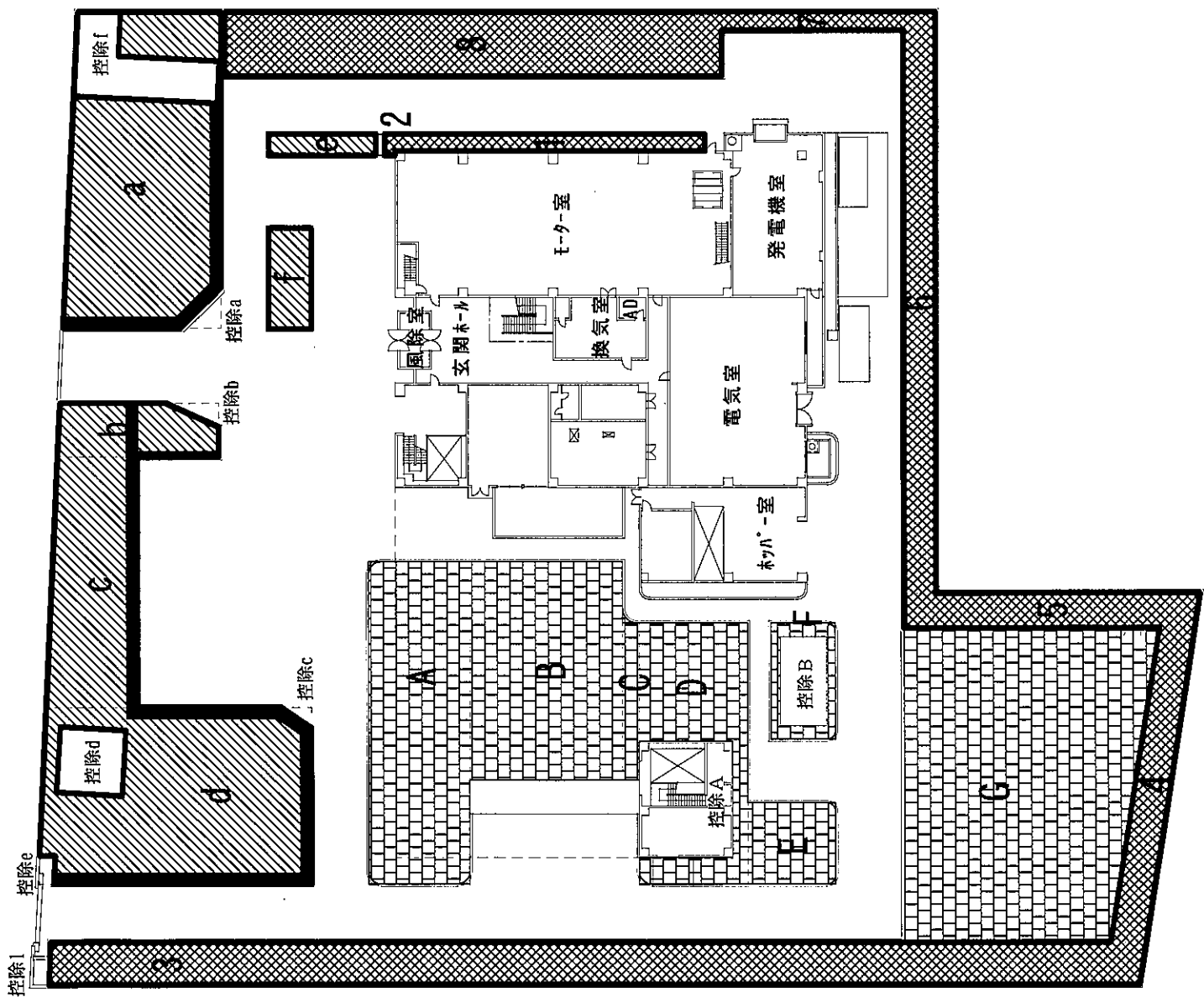
1. 機械除草（肩掛け式）面積

区分	場所	面積(m ²)	回数	延面積(m ²)
A	水路法面	22.00	3	66.000
合計		22.000		66.000
改め				66

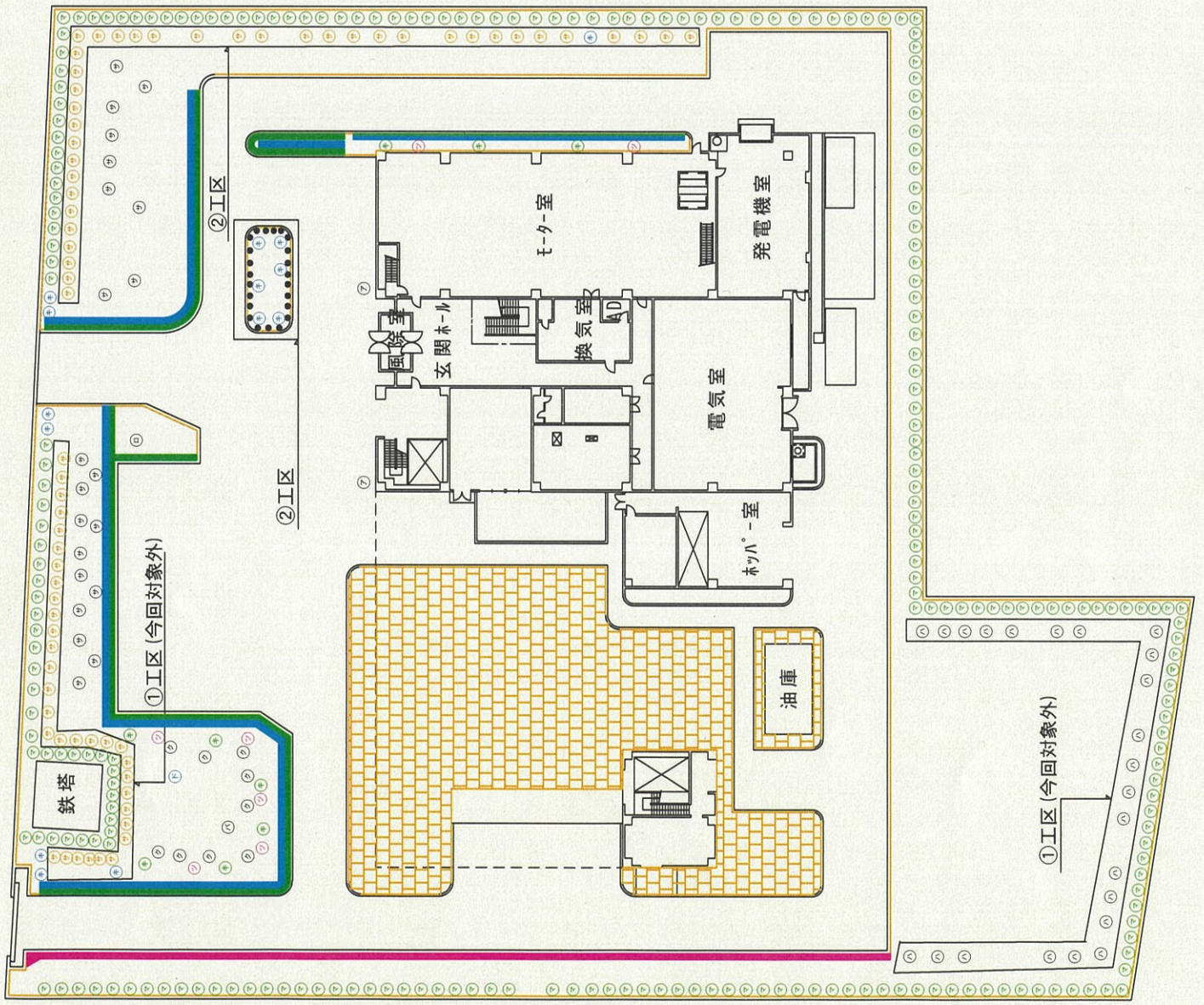
植栽管理業務委託(3)

図面目次

図面番号	図面名
1	鴻巣中継ポンプ場配置図(1)
2	鴻巣中継ポンプ場配置図(2)
3	桶川中継ポンプ場配置図(1)
4	桶川中継ポンプ場配置図(2)
5	川里中継ポンプ場配置図






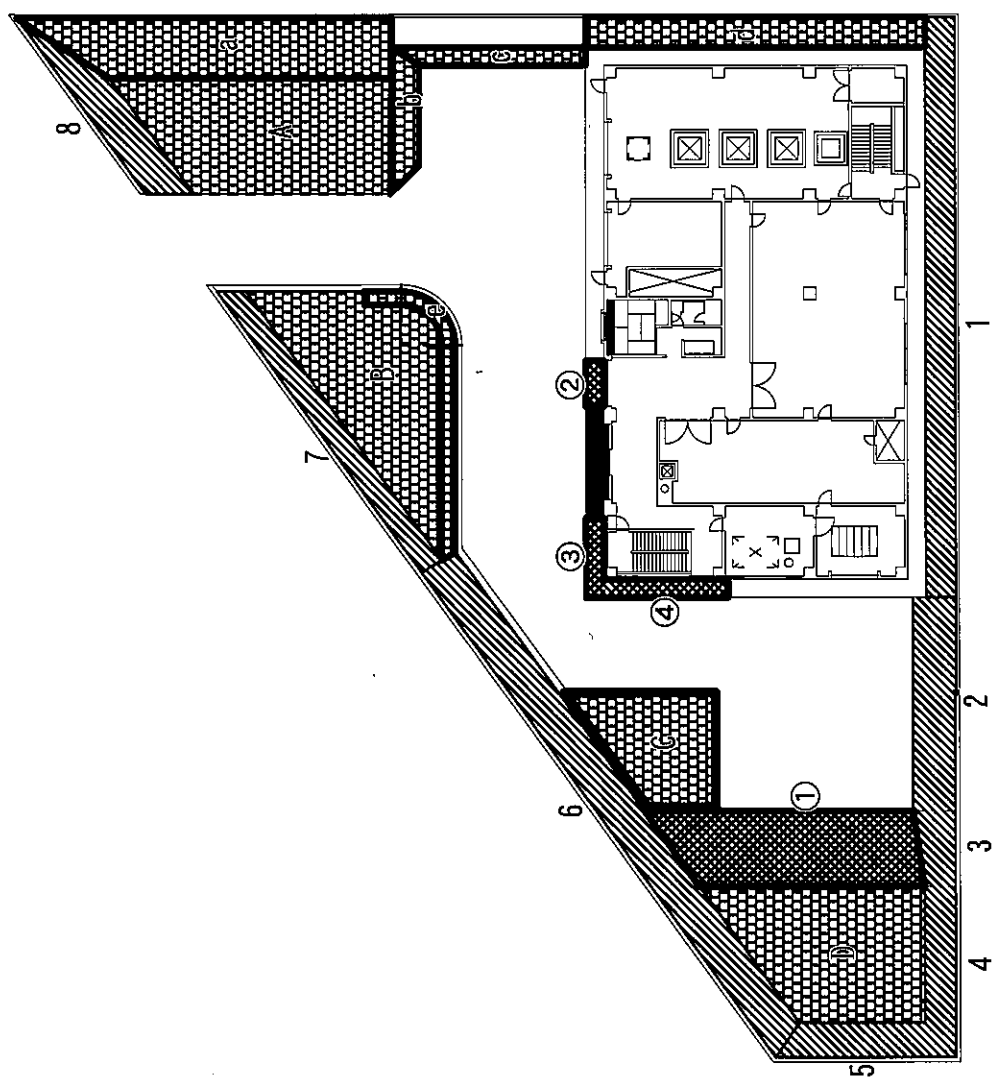
実施年度	令和6年度	(公財) 埼玉県下水道公社 荒川左岸北部支社
委託箇所	鴻巣中継ポンプ場 (鴻巣市上谷地内) ほか	
委託名	植栽管理業務委託 (3)	
図面名	鴻巣中継ポンプ場配置図 (1)	図面番号 1/5



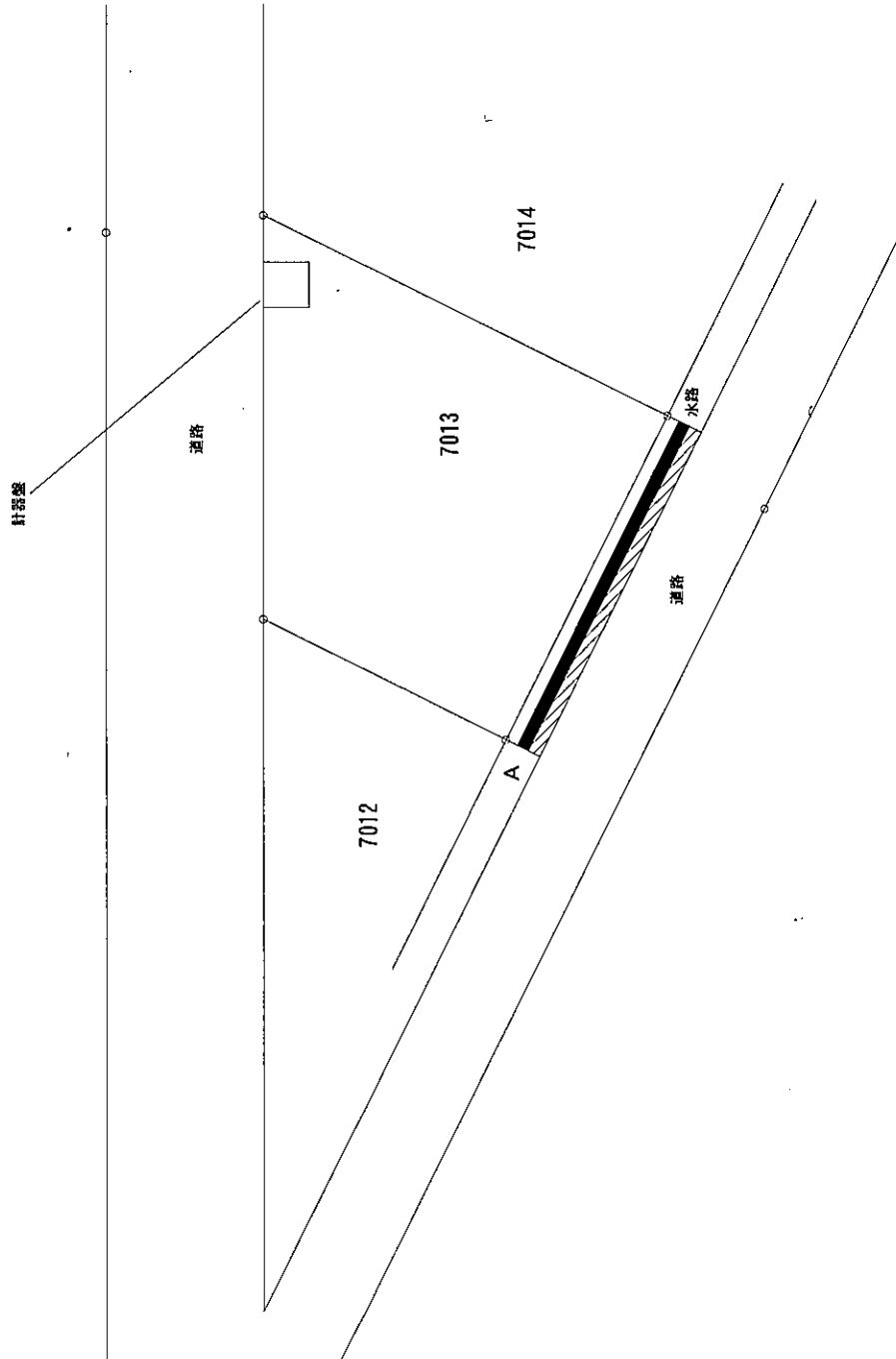
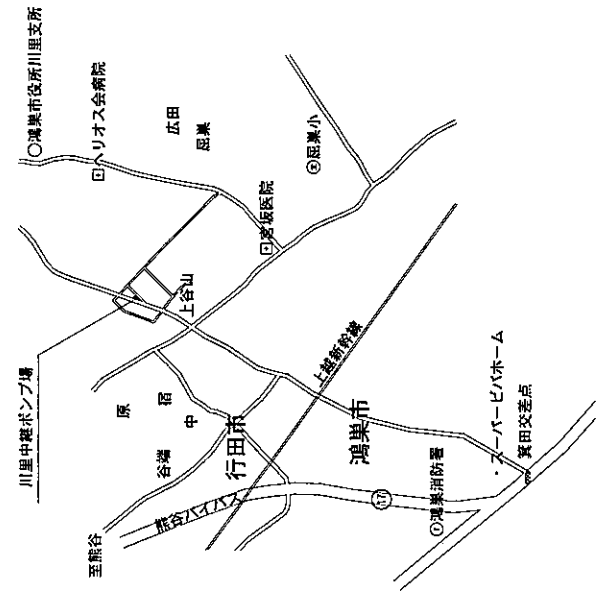
記号	樹種	剪定回数	記号	樹種	剪定回数
①	高木 (ササキ)	38本 ①剪定対象外	①	玉物 (トゲノツツシ)	1本
②	高木 (ササキ)	13本 ①剪定対象外	②	玉物 (ササキ)	9本
③	高木 (ササキ)	241本	③	玉物 (ササキ)	7本
④	高木 (ササキ)	21本	④	玉物 (ササキ)	9本
⑤	高木 (ササキ)	23本 ①剪定対象外	⑤	玉物 (ササキ)	2本
⑥	寄植 (ササキ)		⑥	玉物 (ササキ)	1本
⑦	寄植 (ササキ)		⑦	玉物 (ササキ)	1本
⑧	生垣 (ササキ)	80m	⑧	低木 (ササキ)	23本

実施年度	令和6年度	(公財)埼玉県下水道公社	
委託箇所	鴻巣中継ポンプ場 (鴻巣市上谷地内) ほか	荒川左岸北部支社	
委託名	植栽管理業務委託 (3)		
図面名	鴻巣中継ポンプ場配置図 (2)	図面番号	
			2/5

-  クロスハッチ部：機械除草 2 回
-  斜線ハッチ部：人力除草 3 回
-  クロスハッチ部：人力除草 2 回



実施年度	令和 6 年度	(公財) 埼玉県下水道公社 荒川左岸北部支社
委託箇所	鴻巣中継ポンプ場 (鴻巣市上谷地内) ほか	
委託名	植栽管理業務委託 (3)	
図面名	桶川中継ポンプ場配置図 (1)	図面番号 3/5



斜線ハッチ部：機械除草

実施年度	令和6年度	(公財) 埼玉県下水道公社 荒川左岸北部支社
委託箇所	鴻巣中継ポンプ場(鴻巣市上谷地内) ほか	
委託名	植栽管理業務委託(3)	
図面名	川里中継ポンプ場配置図	
	図面番号	5/5