

# 令和8年度 委託仕様書

委託名	植栽管理業務委託(4)																
委託箇所	日進中継ポンプ場(さいたま市北区日進町地内)ほか																
委託大要	<p>委託期間： 契約日～令和9年3月5日</p> <p>委託内容： 日進・鴨川・南部・荒川・三崎・指扇・芝中継ポンプ場、さいたま新都心浄化プラントの除草及び剪定作業等一式</p> <p>内 訳：</p> <table style="width: 100%; border: none;"> <tr> <td style="padding-left: 20px;">高木軽剪定</td> <td style="text-align: right;">120 本</td> </tr> <tr> <td style="padding-left: 20px;">低木剪定(寄植え)</td> <td style="text-align: right;">1,245 m<sup>2</sup></td> </tr> <tr> <td style="padding-left: 20px;">生垣剪定</td> <td style="text-align: right;">742 m</td> </tr> <tr> <td style="padding-left: 20px;">機械除草</td> <td style="text-align: right;">24,310 m<sup>2</sup></td> </tr> <tr> <td style="padding-left: 20px;">芝生刈込</td> <td style="text-align: right;">5,618 m<sup>2</sup></td> </tr> <tr> <td style="padding-left: 20px;">人力抜根</td> <td style="text-align: right;">1,188 m<sup>2</sup></td> </tr> <tr> <td style="padding-left: 20px;">雑草・剪定枝の処分</td> <td style="text-align: right;">1 式</td> </tr> <tr> <td style="padding-left: 20px;">その他、関連する作業</td> <td style="text-align: right;">1 式</td> </tr> </table>	高木軽剪定	120 本	低木剪定(寄植え)	1,245 m <sup>2</sup>	生垣剪定	742 m	機械除草	24,310 m <sup>2</sup>	芝生刈込	5,618 m <sup>2</sup>	人力抜根	1,188 m <sup>2</sup>	雑草・剪定枝の処分	1 式	その他、関連する作業	1 式
高木軽剪定	120 本																
低木剪定(寄植え)	1,245 m <sup>2</sup>																
生垣剪定	742 m																
機械除草	24,310 m <sup>2</sup>																
芝生刈込	5,618 m <sup>2</sup>																
人力抜根	1,188 m <sup>2</sup>																
雑草・剪定枝の処分	1 式																
その他、関連する作業	1 式																





























植栽管理費（鴨川中継ポンプ場）

C-2 代価表

種 別	単 位	数 量	単 価	金 額	摘 要
高木軽剪定 落葉広葉樹 幹周90cm以上120cm未満	本	7			
高木軽剪定 常緑広葉樹 幹周15cm以上30cm未満	本	4			
高木軽剪定 常緑広葉樹 幹周30cm以上60cm未満	本	10			
高木軽剪定 常緑広葉樹 幹周60cm以上90cm未満	本	6			
高木軽剪定 常緑広葉樹 幹周90cm以上120cm未満	本	1			
高木軽剪定 針葉樹 幹周60cm以上90cm未満	本	5			
高木軽剪定 針葉樹 幹周90cm以上120cm未満	本	2			
低木剪定（寄植え） 機械刈込 1.5m以上2.5m未満	m <sup>2</sup>	108			
生垣剪定 機械刈込 1.5m以上	m	201			
機械除草（年3回） 除草、集草、積込、場内運搬	m <sup>2</sup>	4320			
計					





























# 特 記 仕 様 書

委 託 名 植栽管理業務委託（４）

委託箇所 日進中継ポンプ場（さいたま市北区日進町地内）ほか

委託期間 契約日 ～ 令和９年３月５日

公益財団法人埼玉県下水道公社

1 適用範囲 この特記仕様書は、本委託に適用し、公益財団法人埼玉県下水道公社業務委託標準仕様書を補足する、必要な事項を定めるものとする。

2 規 要 本委託は、日進中継ポンプ場、鴨川中継ポンプ場、南部中継ポンプ場、荒川中継ポンプ場、三崎中継ポンプ場、指扇中継ポンプ場、芝中継ポンプ場、さいたま新都心浄化プラントにおける緑樹施設の適正な管理と環境美化のために行うものとする。

3 業務範囲 別紙図面のとおりに。

4 業務内容 本委託内容は、下記のとおりとする。

(1) 剪定

ア 高木軽選定	120本
イ 低木剪定（寄植え）	1,245m <sup>2</sup>
ウ 生垣剪定	742m

(2) 機械除草 24,310m<sup>2</sup>

(3) 芝生刈込 5,618m<sup>2</sup>

(4) 人力伐根 1,188m<sup>2</sup>

(5) 雑草・剪定枝の処分 1式

(6) その他、関連する作業 1式

5 業務実施 作業上の注意事項については、下記のとおりとする。

上の注意 (1) 剪定は、特に樹形上規格形にする必要がある場合を除き、自然形仕上げとする。

(2) 現場で発生した草等は、場外処分とする。

(3) 病虫害等で樹木に異常が見られた場合は、速やかに監督員に連絡し対処する。

(4) 現場作業は原則として、平日8:30~17:00に実施する。

(5) 剪定については、架空電線に接触しないよう十分な間隔をとる。

(6) 業務履行に先立ち作業現場またはその周辺的一般通行人等が見やすい場所に業務委託名、履行期間、委託者名および受託者名を記載した標識板を設置する。

(7) 雑草、剪定枝、伐採木の処分については、処分量を実態に合わせ精算し、処分については、各ポンプ場から直接管轄市が指定する処理施設へ運搬し行う。処分量については、その処理施設において計測した値とする。

なお、履行範囲内の枯れ枝などは作業に伴い収集し処分する。

(8) 機械除草における草刈の刈高は、GLより5センチ以下、芝生刈込における草刈の刈高は、GLより2～3センチ程度とし、刈りムラがないよう均一に刈ること。また、フェンスや樹木のつる草等も除去をすること。

(9) 機械除草、芝生刈込、人力伐根は、6月から11月の間に実施する。

(10) 人力伐根は根が残らないように行う。

6 作業前の  
数量確認  
及び作業  
後の出来  
形確認

除草、選定等、作業前には作業予定範囲や作業対象物について監督員と協議をすること。また、作業後は出来形を計測し、数量計算書等を作成し、監督員に報告するものとする。

なお、出来形計測はリボンテープ、定規等を使用するものとし、写真は数量等が判別できるように撮影すること。また、作業ごとに代表箇所の撮影をする。

7 環境配慮  
への取組

環境負荷の低減や汚染・事故の防止、環境管理体制の確立を図るとともに、地域住民への信頼性の向上を図ることを目的として、公益財団法人埼玉県下水道公社が行う環境に配慮した活動に積極的に参加する。

8 成果品等  
の電子納  
品につい  
て

受託者は、公益財団法人埼玉県下水道公社委託標準仕様書の提出書類一覧表に定める報告書、写真等を電子データ(PDF形式)で提出すること。また、電子データで提出した場合は、紙面での提出は不要とする。

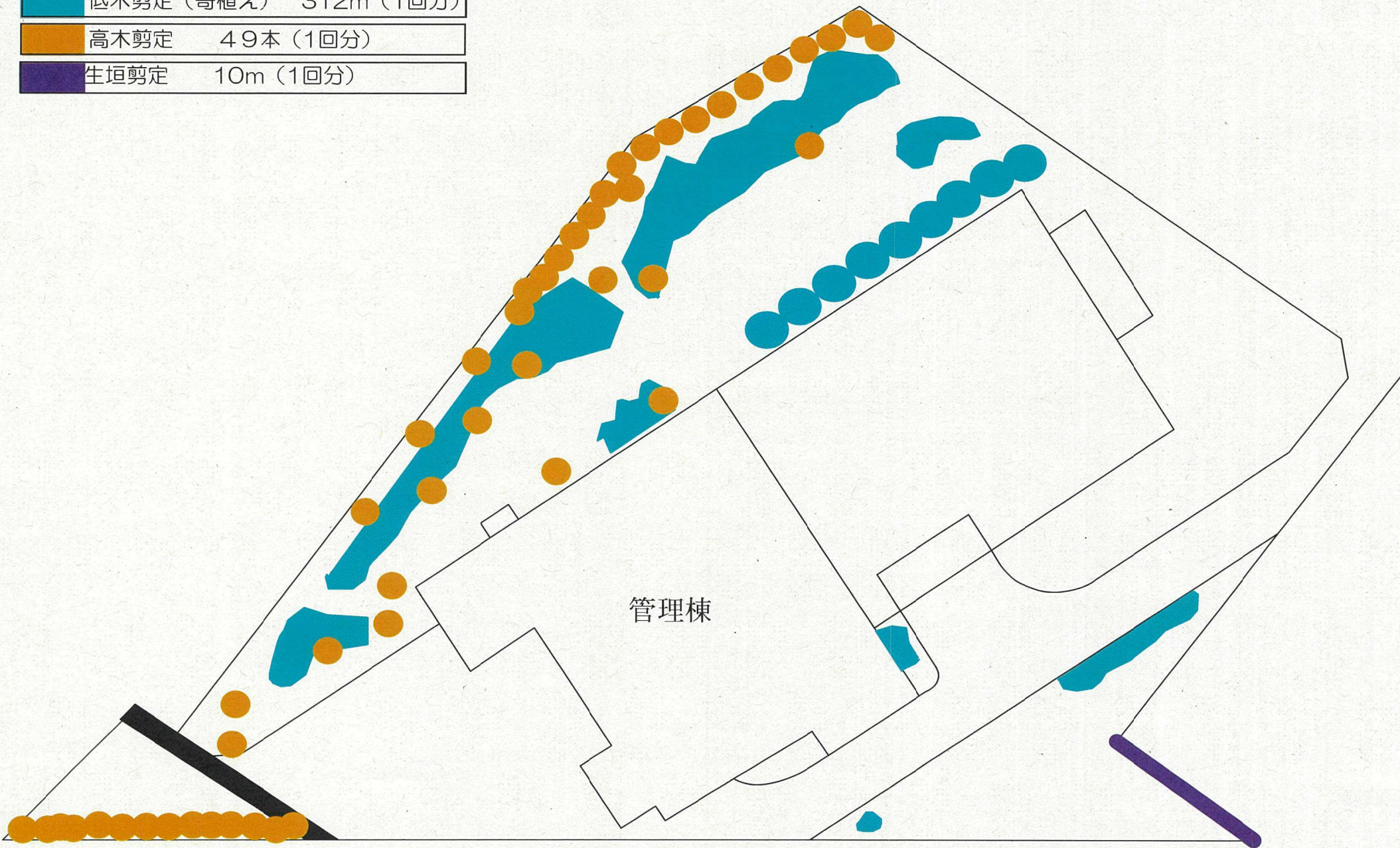
9 その他

この特記仕様書に定めのない事項については、必要に応じて受託者、委託者協議して定めるものとする。

## 図 面 目 次

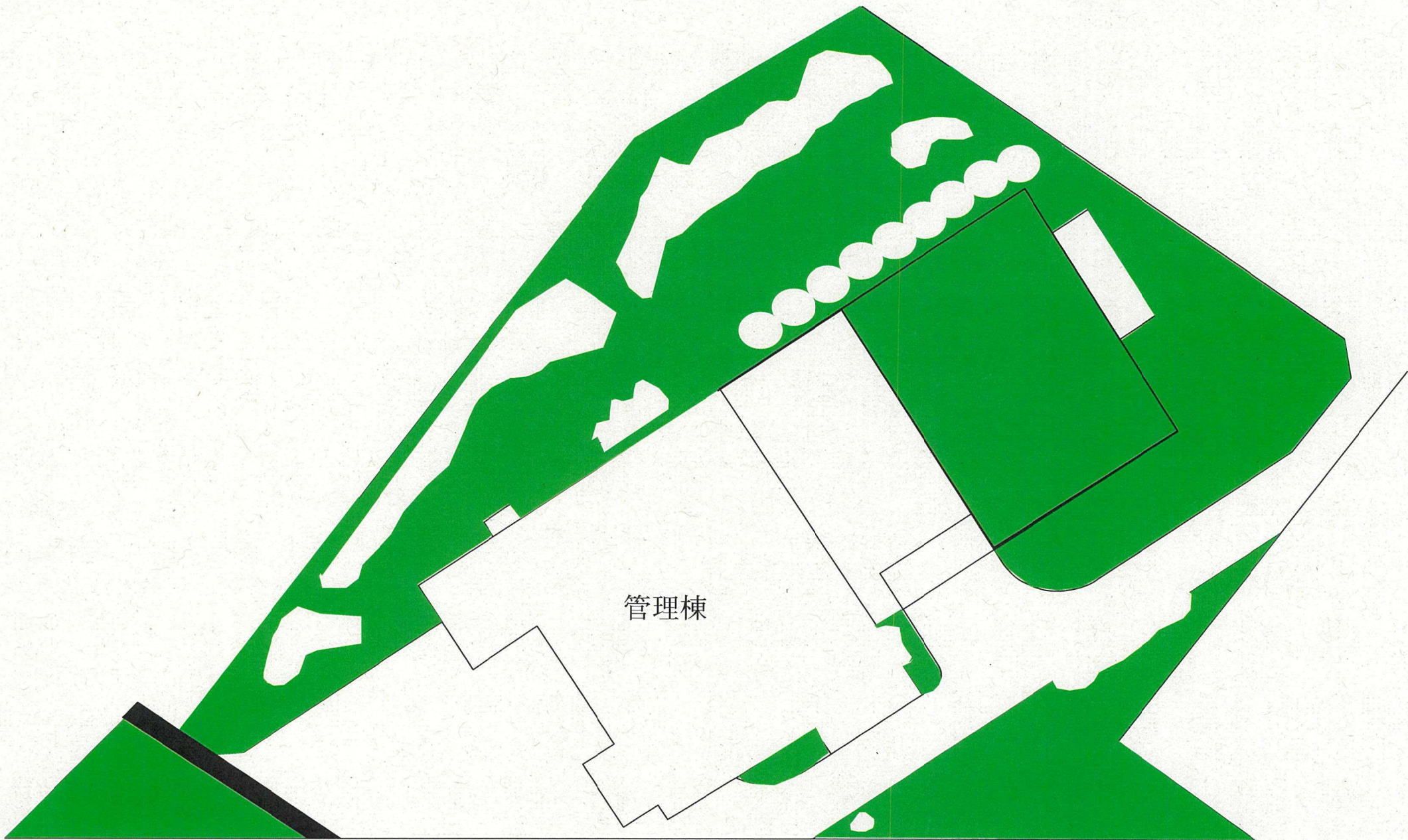
図番	図 面 名
1	日進中継ポンプ場植栽管理図(1)
2	日進中継ポンプ場植栽管理図(2)
3	鴨川中継ポンプ場植栽管理図(1)
4	鴨川中継ポンプ場植栽管理図(2)
5	南部中継ポンプ場植栽管理図(1)
6	南部中継ポンプ場植栽管理図(2)
7	荒川中継ポンプ場植栽管理図(1)
8	荒川中継ポンプ場植栽管理図(2)
9	三崎中継ポンプ場植栽管理図(1)
10	三崎中継ポンプ場植栽管理図(2)
11	指扇中継ポンプ場植栽管理図(1)
12	指扇中継ポンプ場植栽管理図(2)
13	芝中継ポンプ場植栽管理図(1)
14	芝中継ポンプ場植栽管理図(2)
15	さいたま新都心浄化プラント植栽管理図(1)
16	さいたま新都心浄化プラント植栽管理図(2)

低木剪定 (寄植え)	312㎡ (1回分)
高木剪定	49本 (1回分)
生垣剪定	10m (1回分)



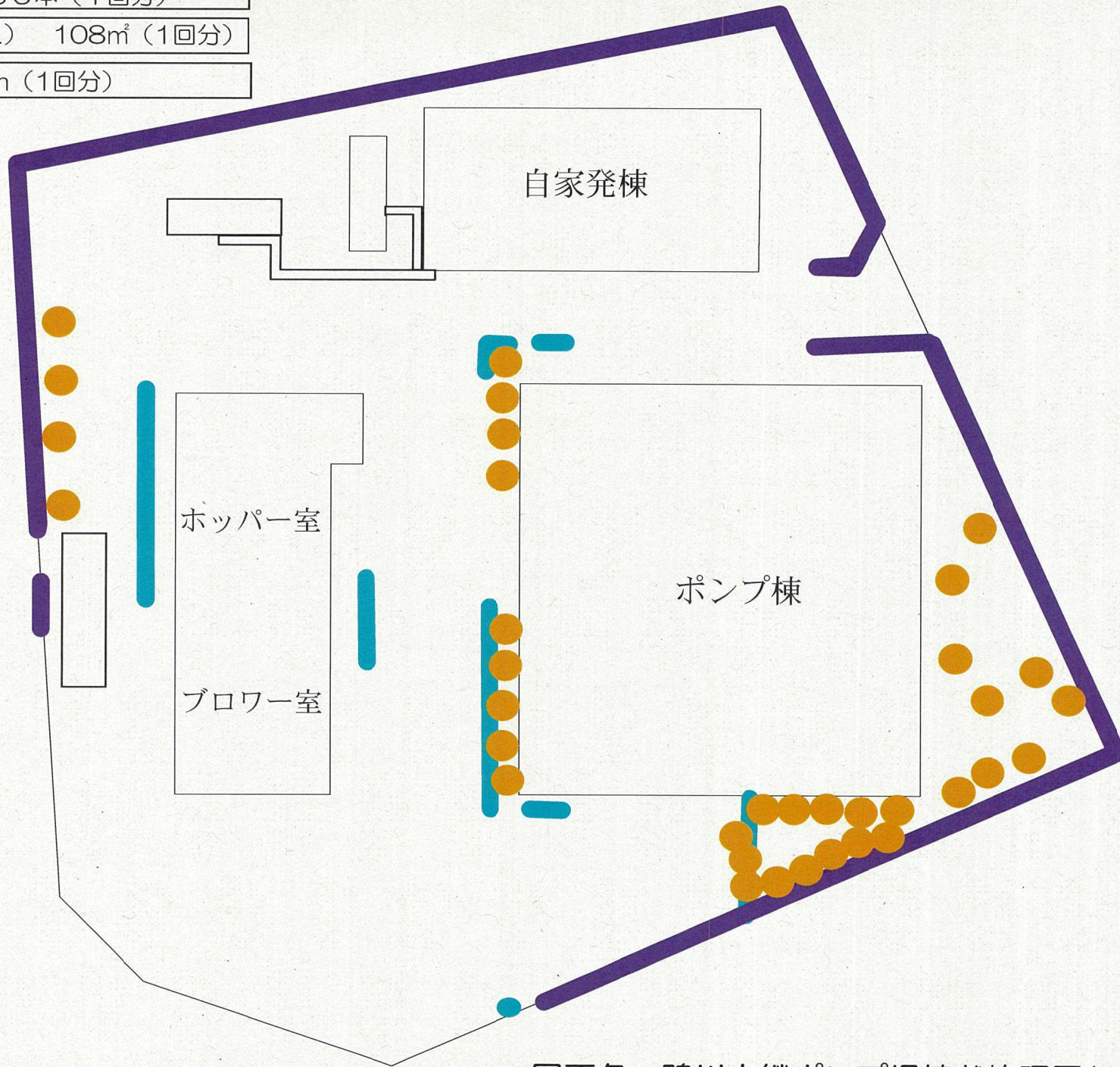
図面名 日進中継ポンプ場植栽管理図(1) 図番 1

機械除草 4,970㎡ (3回分)

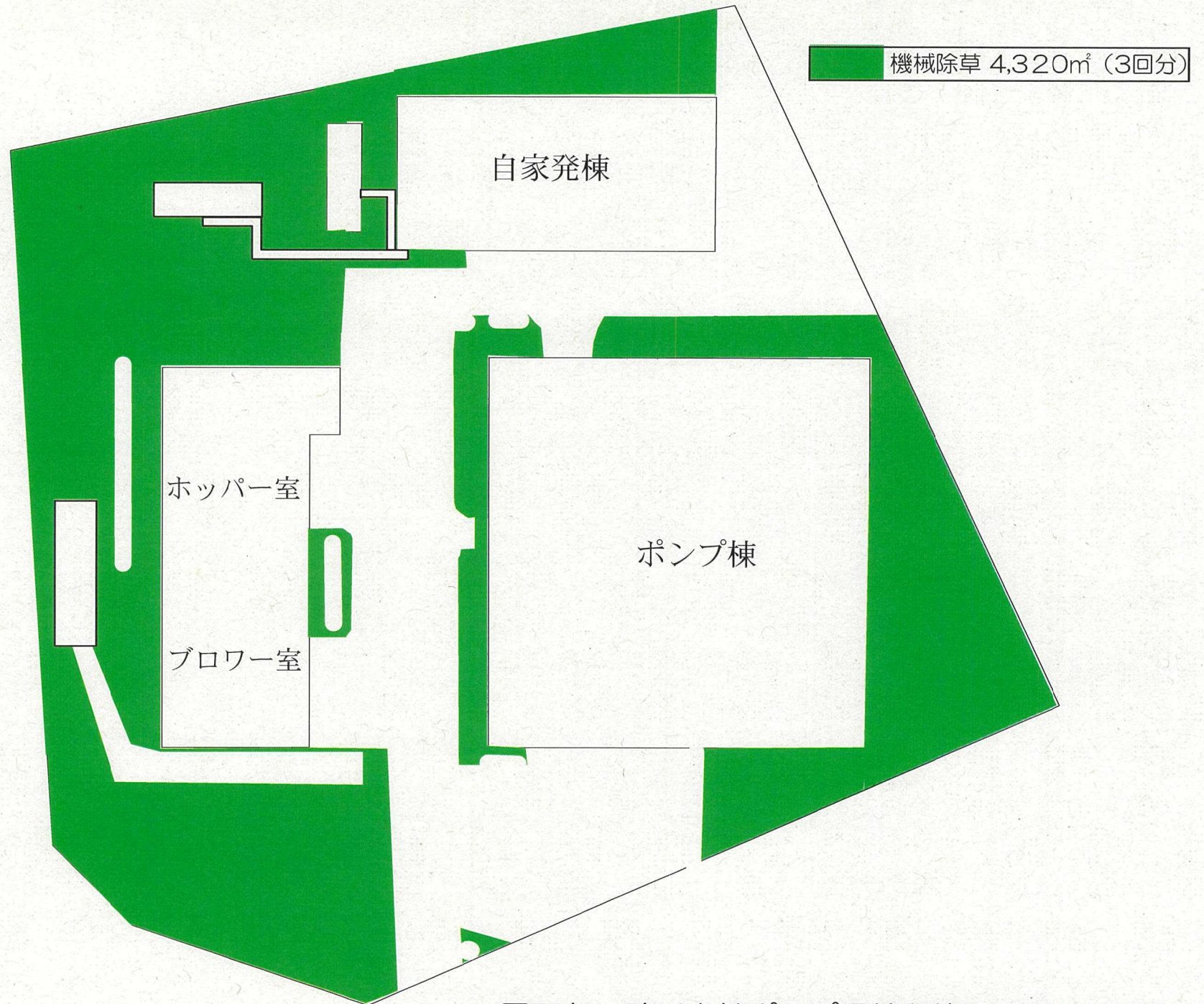


図面名 日進中継ポンプ場植栽管理図(2) 図番2

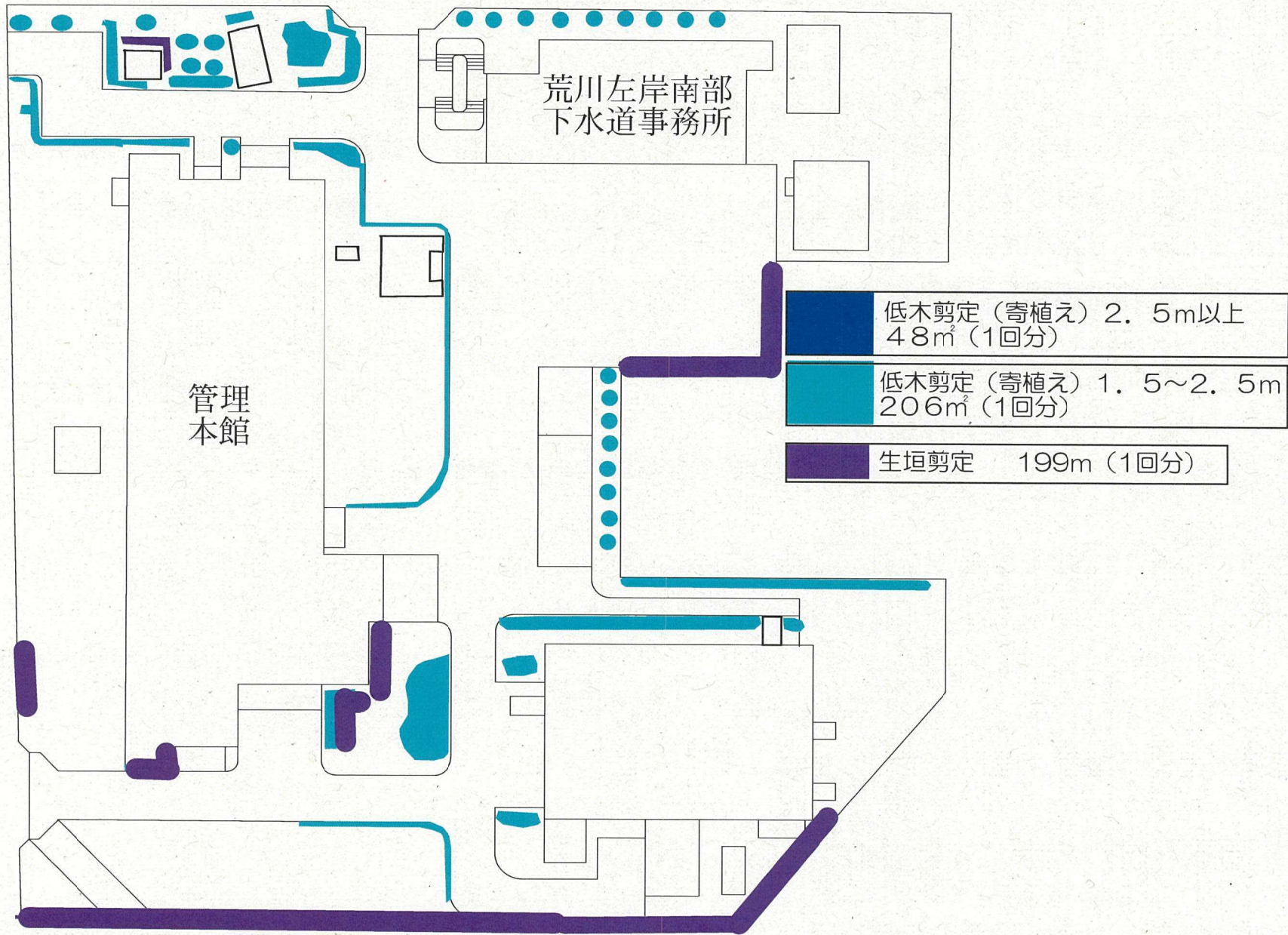
	高木軽剪定	35本 (1回分)
	低木剪定 (寄植え)	108㎡ (1回分)
	生垣剪定	201m (1回分)



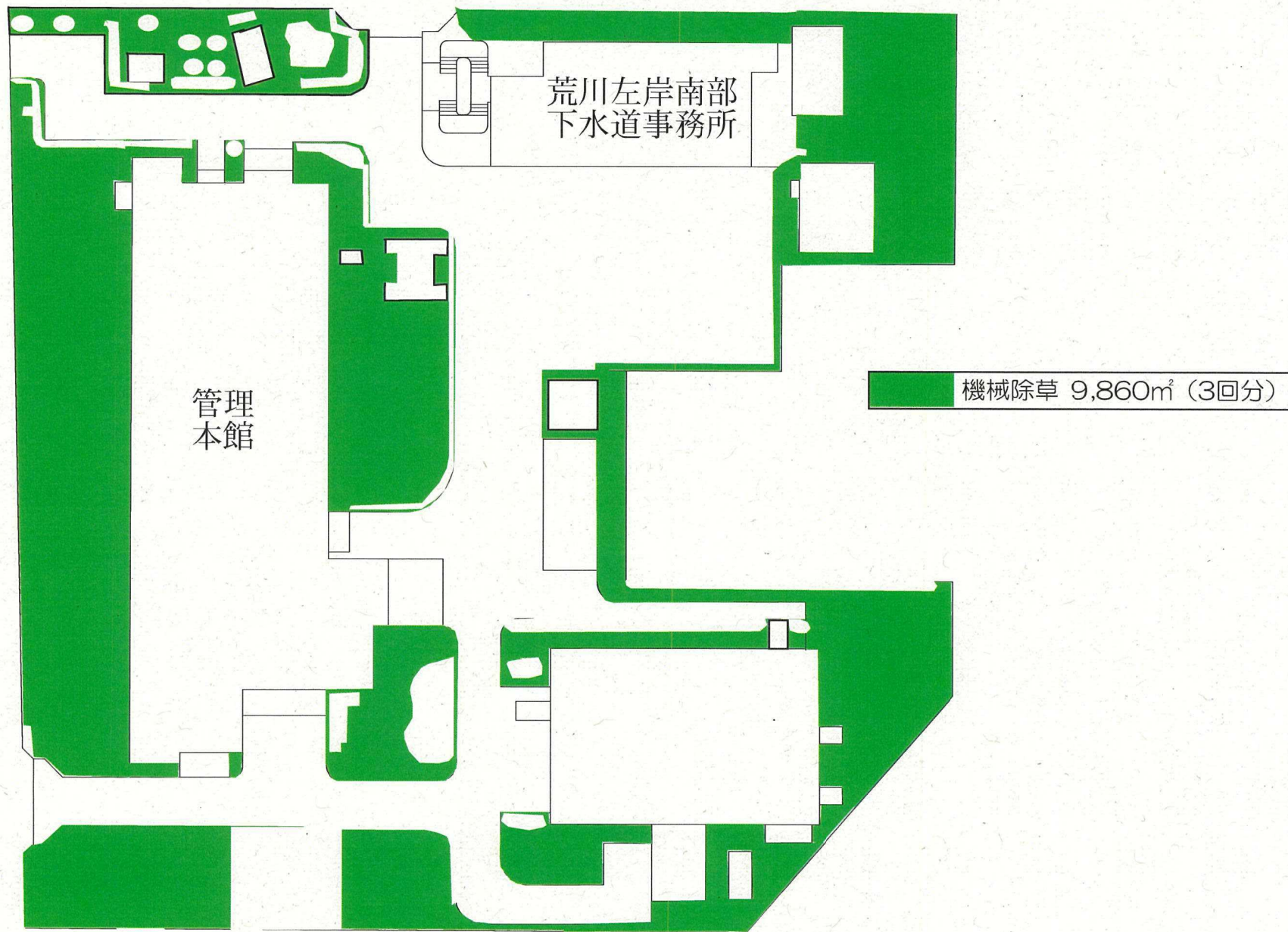
図面名 鴨川中継ポンプ場植栽管理図(1) 図番3



図面名 鴨川中継ポンプ場植栽管理図(2) 図番 4

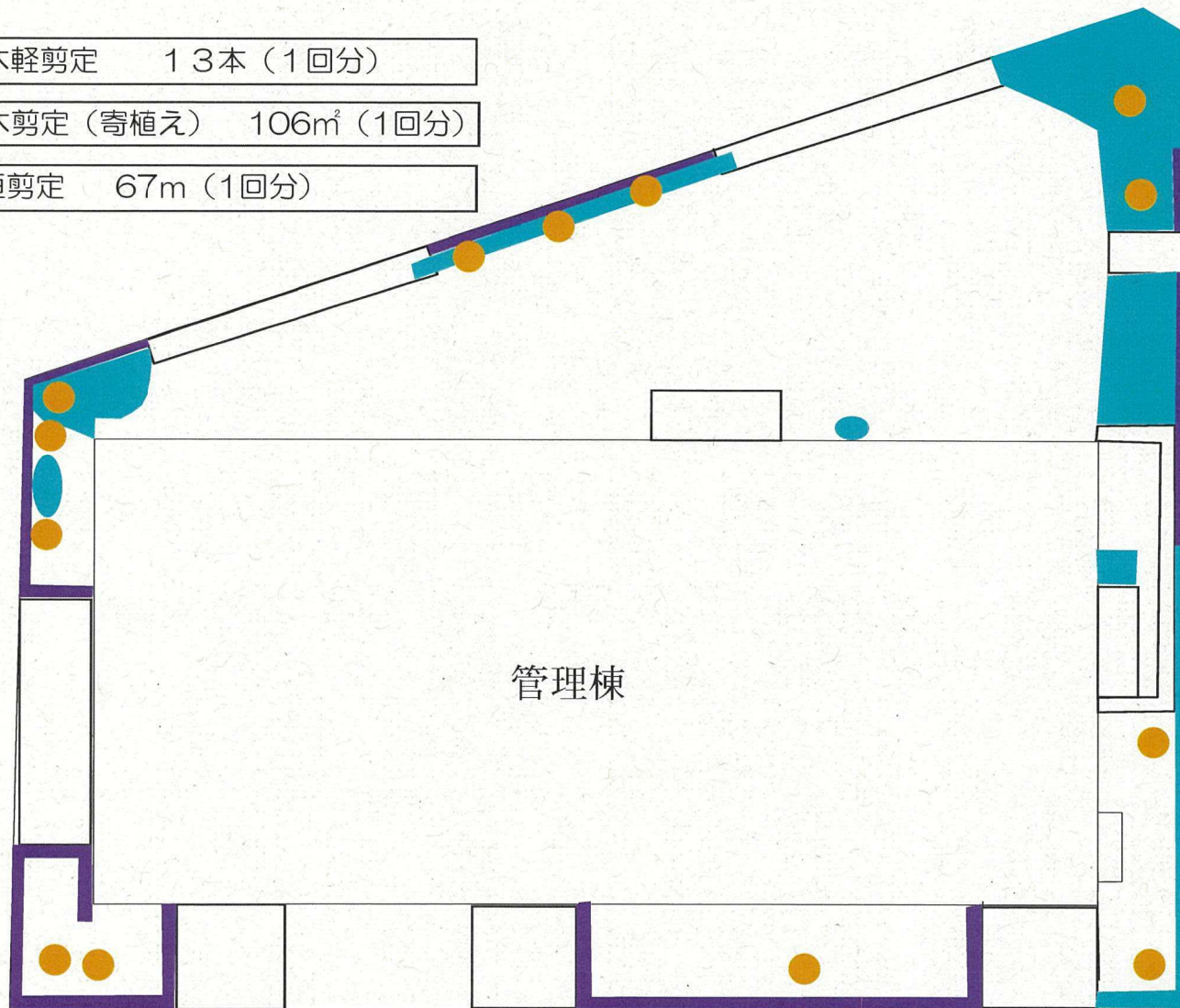


図面名 南部中継ポンプ場植栽管理図(1) 図番5



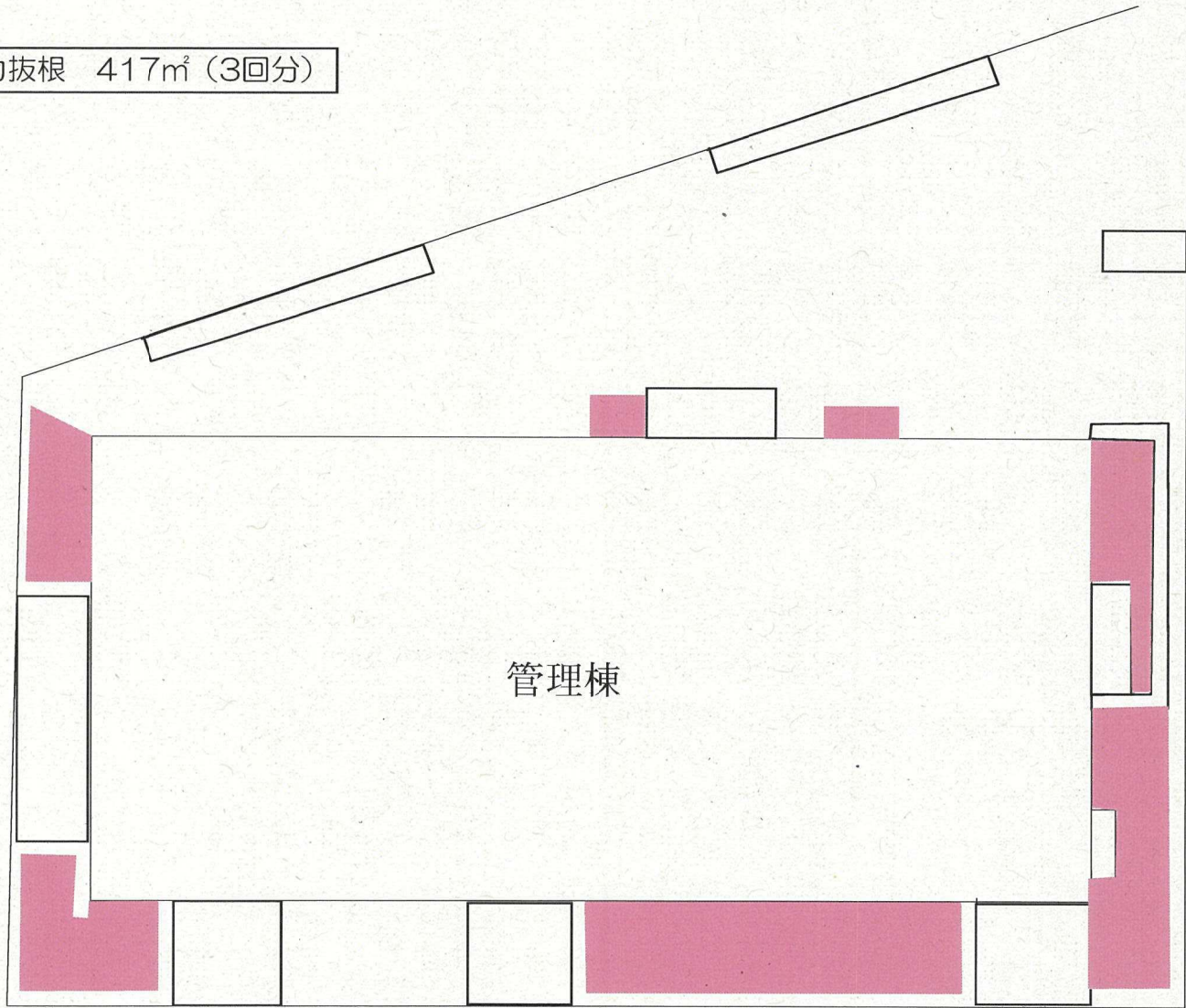
図面名 南部中継ポンプ場植栽管理図(2) 図番6

	高木軽剪定	13本 (1回分)
	低木剪定 (寄植え)	106㎡ (1回分)
	生垣剪定	67m (1回分)

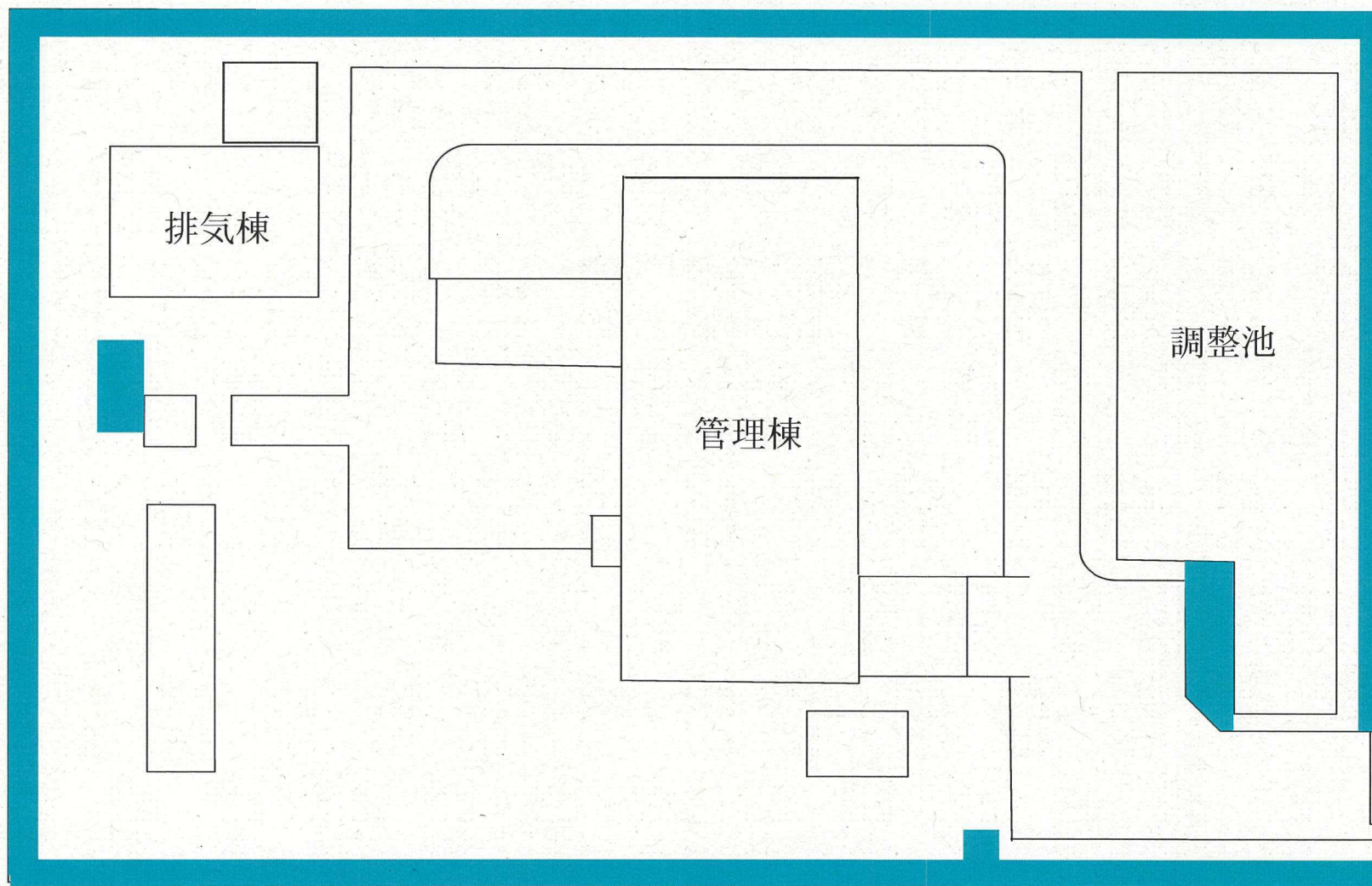


図面名 荒川中継ポンプ場植栽管理図(1) 図番7

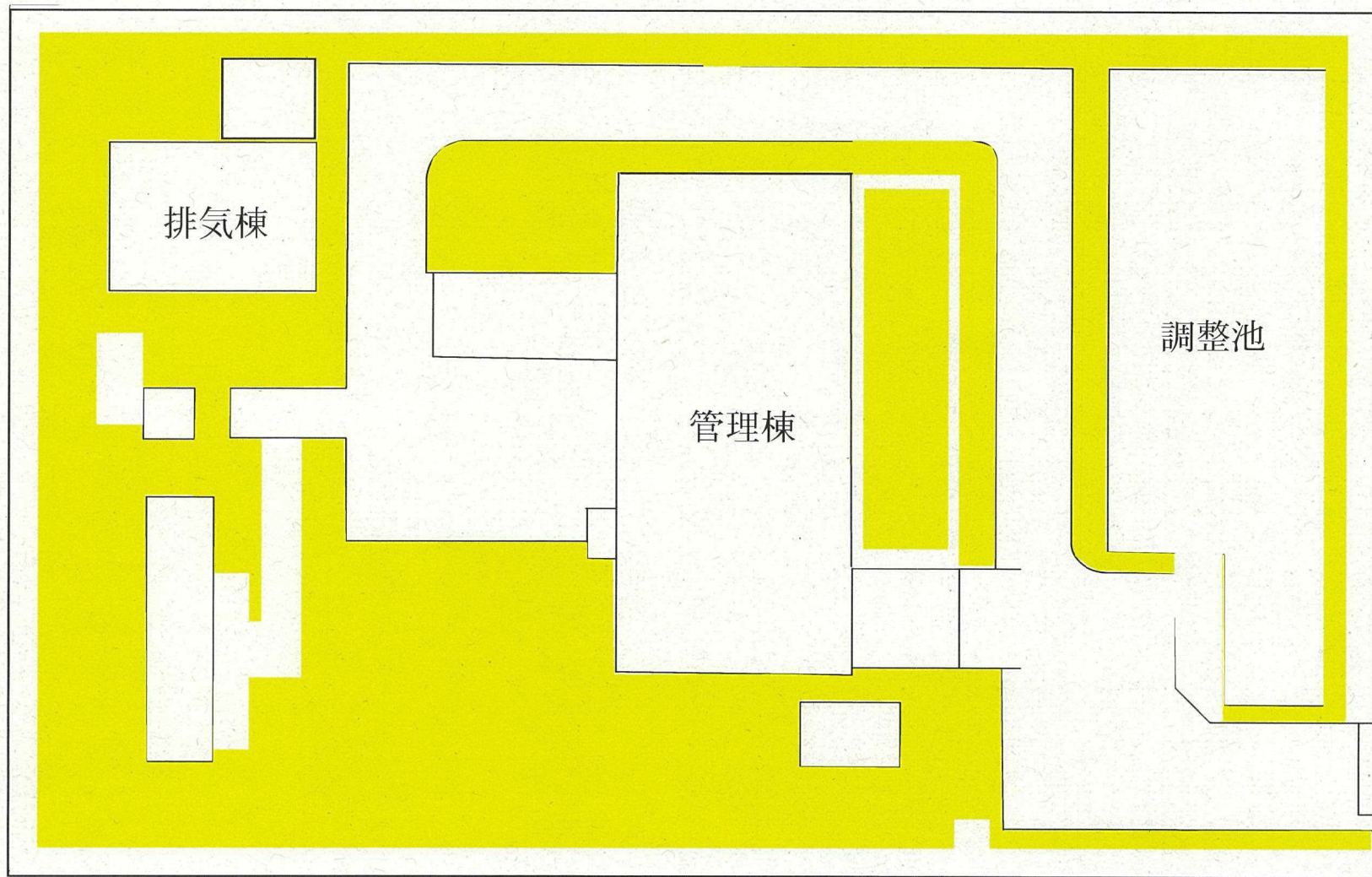
人力抜根 417m<sup>2</sup> (3回分)



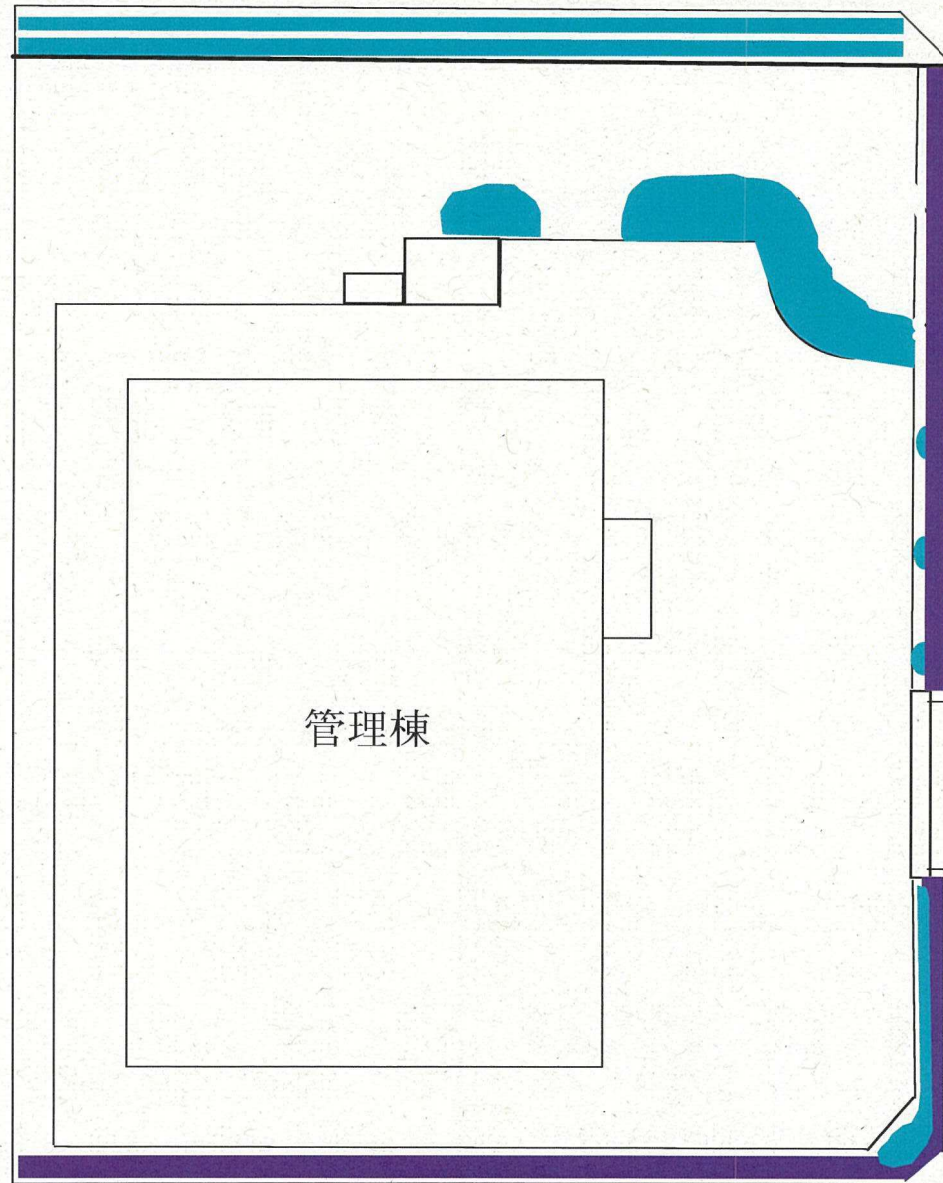
図面名 荒川中継ポンプ場植栽管理図(2) 図番8



低木剪定（寄植え） 277㎡（1回分）



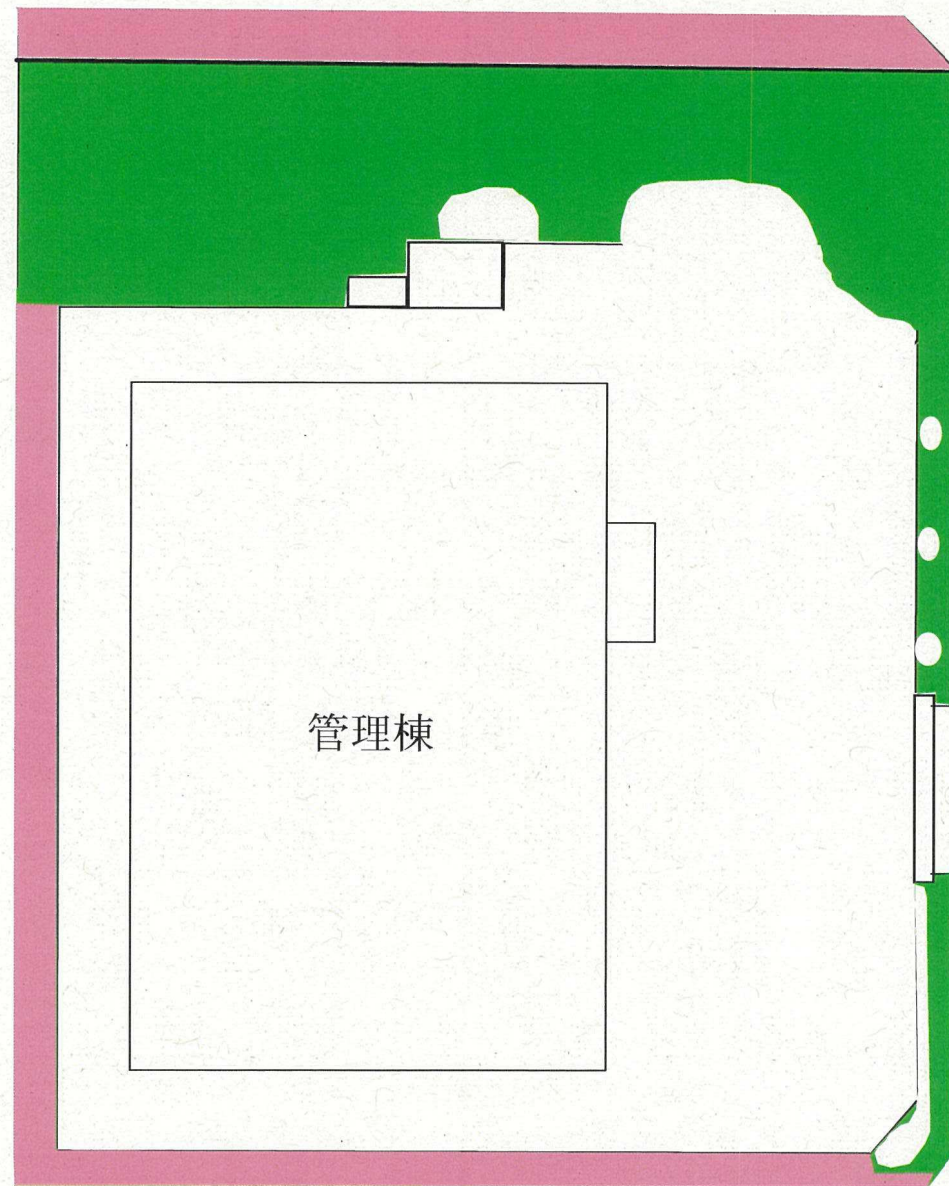
芝生刈込 5,480㎡ (3回分)



管理棟

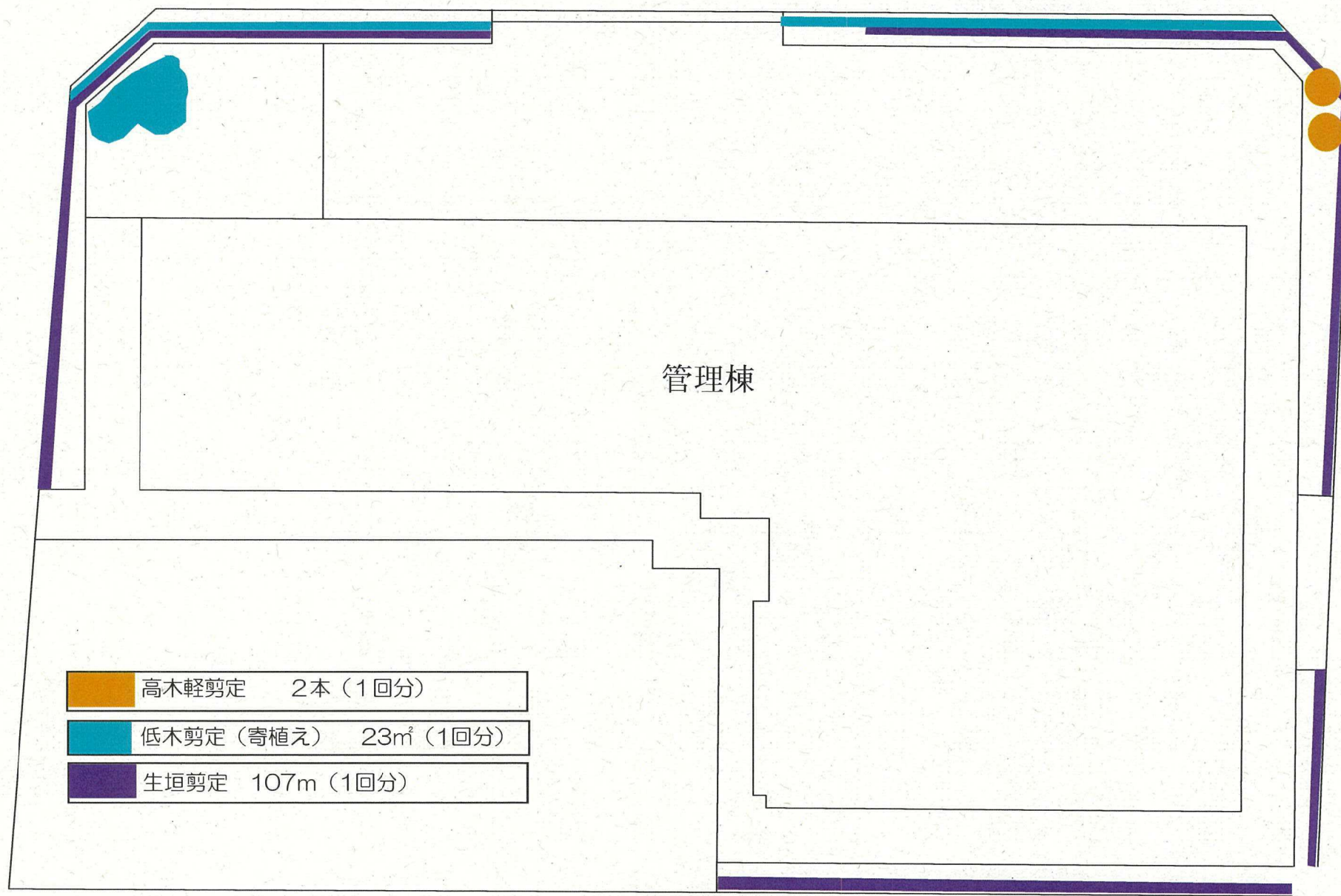
低木剪定 (寄植え)	99㎡ (1回分)
生垣剪定	69m (1回分)

図面名 指扇中継ポンプ場植栽管理図(1) 図番 1 1

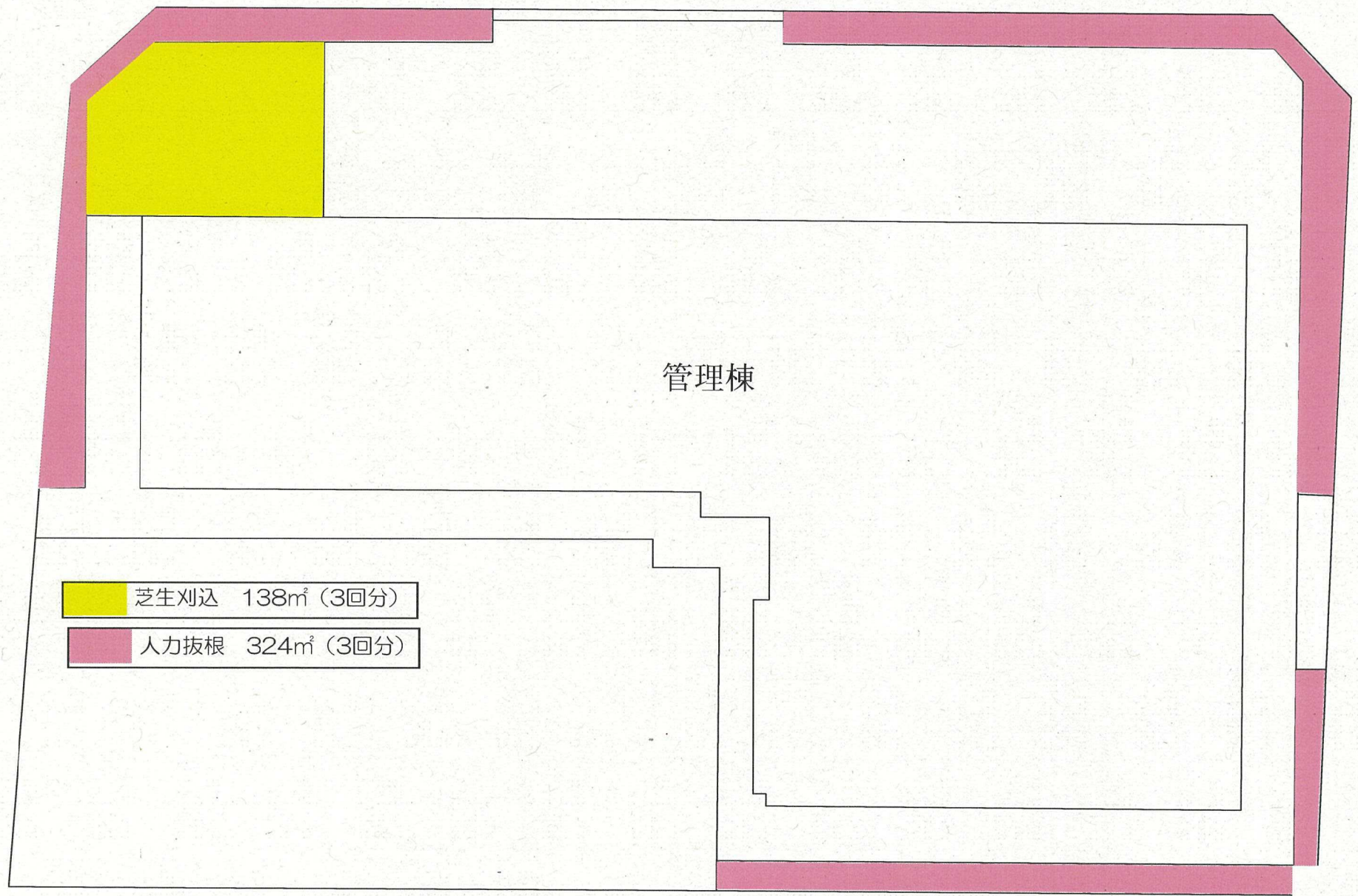


機械除草	1,500m <sup>2</sup> (3回分)
人力抜根	447m <sup>2</sup> (3回分)

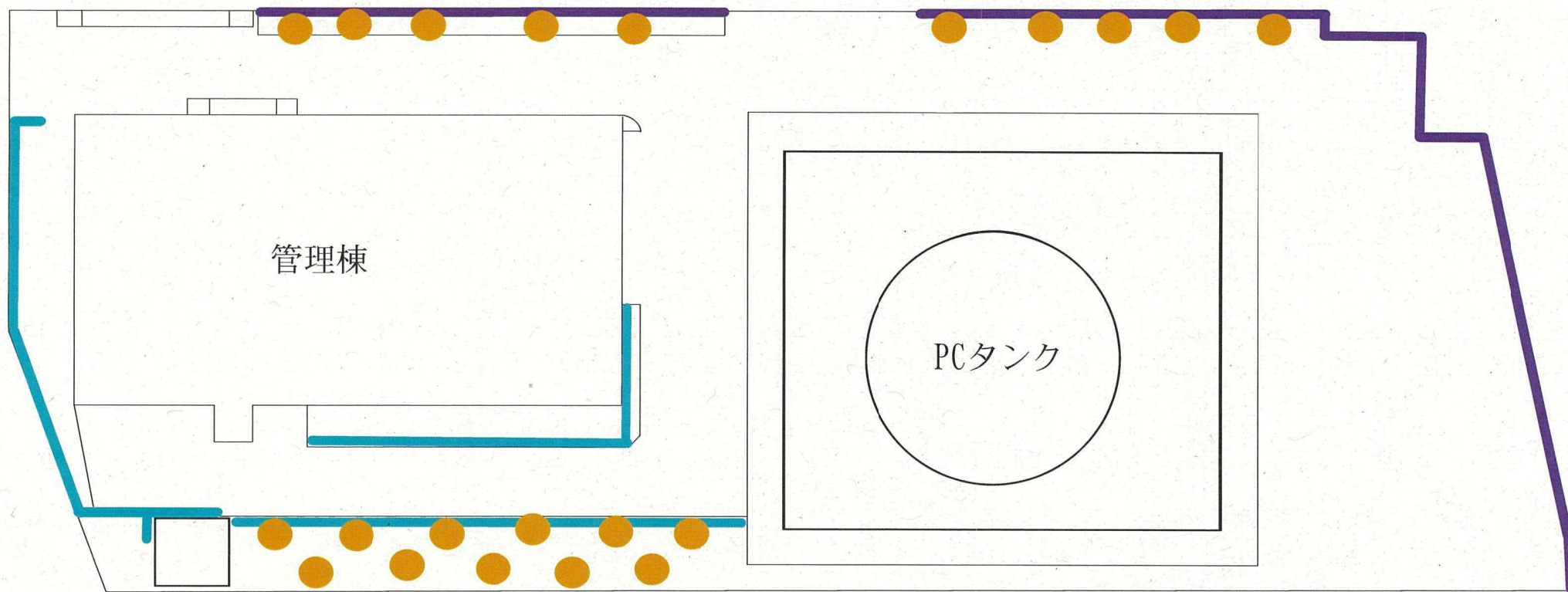
図面名 指扇中継ポンプ場植栽管理図(2) 図番 1 2



図面名 芝中継ポンプ場植栽管理図(1) 図番 13

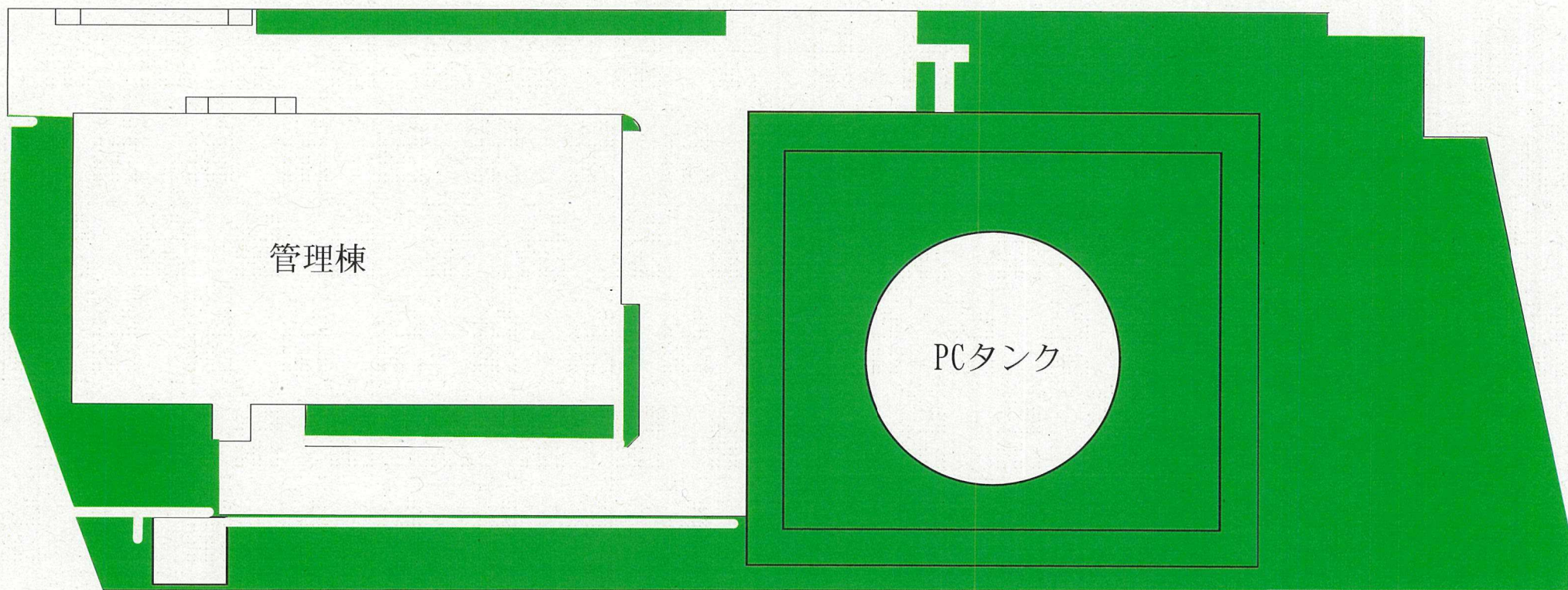


図面名 芝中継ポンプ場植栽管理図(2) 図番 14



	高木軽剪定	21本	(1回分)
	低木剪定 (寄植え)	66㎡	(1回分)
	生垣剪定	96m	(1回分)

図面名 さいたま新都心浄化プラント植栽管理図(1) 図番15



■ 機械除草 3,660㎡ (3回分)